



Ràdio Taxi Catalana

Servei permanent les 24h.

93 399 37 37



Servei Aeroport · Facturació empreses · Reserves
www.radiotaxicatalana.com



Diari de Badalona

www.diaridebadalona.com · @diaridebadalona · facebook.com/DiariDeBadalona

Núm. 464 - 12/12 al 18/12/2014

Exemplar gratuït



Vents de 95 km/h!

El temporal de dimarts va tombar més d'una vintena d'arbres i va causar desenes d'incidents

ACTUALITAT

P. 6

Èxit de públic a l'estrena de la pista de gel Kinder a la plaça Pompeu Fabra



HIPER MONTIGALÀ

APERTURA 5 DICIEMBRE

4.000 m² BAZAR ORIENTAL



FERRETERIA



PAPELERIA



COCINA - HOGAR



BAÑO



JUJUETES



REGALO! BOTELLA DE VINO

10.000 UNIDADES

POR COMPRAS SUPERIORES A 20€

C/ Bèlgica, 14 - Montigalà



ENTRE



CLINICA DENTAL LA MORERA

20 anys millorant somriures
SOLUCIONS EN IMPLANTS,
ORTODONCIA I ESTÈTICA DENTAL

c/ Joan d'Austria, 38 Local · BADALONA (Ctra. Can Ruti) · Tel. 93 465 30 03 · clinica@clinicadentallamorera.com



AQUEST NADAL REGALA'T UN SOMRIURE

1ª Visita + Revisió **GRATUÏTA**

EMBLANQUIMENT DENTAL + HIGIENE DE REGAL **180€**

HIPER MONTIGALÁ

4.000m² de BAZAR ORIENTAL

GRAN INAUGURACIÓN
05 DE DICIEMBRE



PRECIO DE FÁBRICA



PRECIO DE FÁBRICA

Por la compra superior a **20€**



1 Botella de vino de REGALO!

Oferta limitada a 10.000 unidades



HIPER MONTIGALÁ
Calle Bélgica, 14
Polígono de Montigalá
BADALONA

Abierto de Lunes a Sábado
de 10:00h a 21:30h

*Las imágenes de esta publicidad son meramente ilustrativas

El lateral, 'a la cuneta' un any més

Tot i el compromís del govern català dels darrers mesos, el projecte per finalitzar els laterals de la C-31 cantó muntanya entre Lluís Companys i Rambla Sant Joan torna a quedar fora dels pressupostos de la Generalitat

Sembla que aquest tampoc serà l'any. La Generalitat va presentar la passada setmana la proposta de pressupostos per al 2015, un moment que administracions, entitats i ciutadans esperen amb la mirada posada en els seus interessos particulars. A Badalona, molts ulls miren des de fa anys al lateral de l'autopista C-31, cantó muntanya, una via inacabada entre l'avinguda President Companys i la rambla Sant Joan. Una obra d'uns uns costos i un potencial de millora que fan de la seva execució "un projecte de ciutat". Tot semblava indicar que l'any entrant podia ser el de l'inici de l'esperada construcció, però, en principi, tampoc ho serà. El lateral de l'autopista porta més de vint anys als calaixos de les administracions. Les primeres obres i projectes, tot i que previstes des dels 70', van fer-se a principis dels 90'. Es van anar completant els trams més viables i l'any 2008 es va redactar el primer text ferm relatiu a les obres dels menys de 2 km que resten per fer. La complexitat de l'obra sempre ha fet que el projecte, ja fos per dificultats tècniques o econòmiques, quedés al tinter i s'anés posposant, desgraciadament per a la ciutat. I és que la construcció del lateral suposaria una increïble millora per a la mobilitat de tota la ciutat i per a la connexió i integració dels barris situats per sobre de la pròpia C-31, sobretot el de Sant Crist.

Plantejar les obres en dues fases
Al 2012, i degut a la precària situació econòmica de les administracions, es va plantejar l'opció de dur a terme les obres en dues fases per tal d'assimilar progressivament el cost. Aquesta possibilitat semblava ser la solució quan, el passat mes de maig, el secretari d'Infraestructures i Mobilitat de la Generalitat, Ricard Font, reafirmava el compromís de la Generalitat envers els laterals de la C-31 i anunciava que el govern català assumiria la primera part de les obres, és a dir, el doble tram entre l'avinguda President Companys i Coll i Pujol, abans de 2016. La més sencilla de les dues i la més econòmica, amb un cost inferior als 4 milions d'euros, però que significaria l'enlairament definitiu del projecte i, en aquest sentit, el pas més important. Restaria per completar la segona fase dels treballs, la més complexa: la que travessa Sant Crist fins a rambla Sant Joan. És aquest el punt més dens i carregós, atès que, prèviament a les obres, Ajuntament i Generalitat han de negociar l'expropiació de desenes d'habitatges particulars. No més l'obra suposaria una inversió d'uns 3 milions més.



La consecució del projecte, que contempla l'expropiació de 64 finques, en les que viuen unes 140 persones, 53 habitatges de les quals necessitarien reallojament, segons el govern local. El valor estimat de les expropiacions seria de 10 milions aproximadament. Des del govern local, no obstant, es mostren optimistes i creuen que "és factible". A nivell veïnal, però, l'AVV Sant Crist considera que el més lògic seria tornar a la idea inicial, amb la que s'expropiarien menys vivendes, unes 44, es faria un lateral i una obra més reduïda i modesta i s'afegiria pragmatisme i celeritat al projecte. Tanmateix, es mostren molt decebuts per tornar a quedar fora dels pressupostos i intentaran intervenir el proper dimarts al Ple per exposar la indignació del barri.

Una cinquantena de finques afectades a Sant Crist

El barri de Sant Crist és el més crític amb la situació i el que més fortament ha reclamat

Diferents mocions demanaran a la Generalitat que reconsideri el projecte



L'alcalde Garcia Albiol considera que tornar a deixar fora els laterals, quan, a més, diu, pràcticament "no hi ha nova inversió" a nivell de ciutat més enllà del campus de Can Ruti, és un "maltractament" cap a Badalona. El proper dimarts, el PP presentarà al Ple una moció per reclamar a la Generalitat que inclogui el projecte dins els pressupostos i "definiexi el calendari d'inici de les obres". "Tot i el compromís, ens trobem que en els pressupostos del Govern de la Generalitat per a l'any vinent no contempen cap actuació. Aquesta situació és insostenible", ha aplegit.

als "dificultats inherents", els socialistes proposen, també a través d'una moció al proper Ple, replantejar l'obra i fer-la "viable" i amb "menys dificultats". "La nostra proposta és revisar el projecte i reduir significativament les afectacions i les expropiacions per anar a un lateral de menys amplada, entre 18 i 20 metres".

CIU: Cal compromís de tothom i el 100% del finançament

per a l'any vinent no contempen cap actuació. Aquesta situació és insostenible", ha aplegit.

PSC: Revisar i reduir el projecte

El PSC també lamenta que el projecte torni a quedar en l'oblit. D'altra banda, però, i en vista als prop de 20 anys d'endarreriment i

administratius i urbanístics" del projecte i que tampoc ho fa ara el PP. També critiquen l'actitud del PSC i ICV, "que han governat Catalunya i Badalona i no han fet el que ara reclamen".

ICV-EUIA: Introduiran esmenes al pressupost català

"Un cop més quedem molt poc considerats pels pressupostos de la Generalitat", afirma ICV-EUIA, que creu que els laterals són "una qüestió històrica i no es valora el que significaria" quant a connexió i mobilitat i, sobretot, pel barri de Sant Crist, que pateix l'autopista i les afectacions des de fa dècades. Els ecosocialistes expliquen que tornaran a fer esmenes als pressupostos i es reafirmen en la proposta, també comentada pel PSC, de reduir el projecte i fer-lo més viable.



Foto: Jordi Montifré

LES ÚLTIMES TENDÈNCIES I ELS MILLORS PREUS!

Disposem de taller de joieria i de reparació de totes les marques de rellotges
GARANTIA DE QUALITAT

La Nana
joieria · rellotgeria

Guifré, 82- Tel 93 397 71 56

DOMÈNECH

JOIERS

Plaça Pep Ventura, 11 Tel 93 387 50 94

El temporal deixa ràfegues de vent de prop de 100 km/h i provoca incidents arreu de la ciutat



El vent va tombar més d'una vintena d'arbres

Badalona es va veure dimarts assolada per un temporal de vent que va desprendre ràfegues de prop de 100 km/h, segons Direcció General de Protecció Civil. Diferents incidents es van repetir arreu de la ciutat fins al migdia, moment a partir del qual la intensitat del vent va amainar. Els estralls van venir causats, bàsicament, per la caiguda d'arbres i branques, més d'una vintena a diversos barris, que, en algunes ocasions, van tallar el trànsit i van produir retencions, com ara a la plaça de l'Alcalde Xifré o a Baldomer Solà. Dues persones van resultar ferides lleument. El vent també va tombar i desplaçar molts contenidors de residus i altres elements del mobiliari urbà, tanques i murs. L'Ajuntament de Badalona va tancar al públic el parc de Can Solei -Ca l'Arnús i també el pont del Petroli. Els alumnes de

les escoles públiques de primària Artur Martorell i Lola Anglada, situades en aquest parc, van haver de fer servir els accessos situats per fora de Can Solei -Ca l'Arnús. També van ser retirats els pals de les banderes que onegen a la Casa de la Vila i que van ser restituits tan bon punt les condicions meteorològiques es van normalitzar. La fira de Nadal de la plaça de la Plana va patir alguns desperfectes i els paradistes van decidir tancar els estands. Alguns veïns van prestar la seva ajuda als comerciants, que es van veure desbordats. L'Ajuntament de Badalona va demanar precaució i que es recollissin de forma segura tendals, i elements inestables a terrasses i balcons, especialment la decoració nadalenca. Protecció Civil va activar el nivell d'emergència 1 del PROCICAT pels forts vents.

La reforma del Parc de Nova Lloreda desperta polèmica entre veïns i govern local



Les obres de remodelació del Parc de Nova Lloreda, al barri homònim entre la rambla Sant Joan i l'avinguda Catalunya, ha despertat polèmica i protestes entre les entitats i veïns del barri. Els treballs van començar ja fa uns dies sense gaire rebombori, fins que dues associacions veïnals de la zona, a les que més tard es van sumar les AMPA de les escoles Llorens Artigues i Mercè Rodoreda, van manifestar el seu desconiement de les obres i el desacord amb el nou disseny previst. Des dels 80', el parc és una de les zones verdes més àmplies del barri. Els treballs de remodelació iniciats, però, van en la línia de modificar un sector del parc i substituir part de la terra per sauló i ciment. La decisió ha encès els ànims de col·lectius escolars i veïnals de la zona, que, a més, reproven que l'Ajuntament no hagi comptat amb la seva opinió i la dels ciutadans de la zona abans de projectar cap reforma. Admeten i recolzen totalment que el govern realitzi millores al parc, però rebutgen un canvi tan radical com aquest que, diuen, seria una despesa sobredimensionada, uns 800.000 euros, per unes obres sense consensuar que no donen resposta a les necessitats del barri.

I és que, segons manifesten, el projecte no contempla algunes millores com ara una ampliació dels jocs infantils, actualment molt deteriorats i insuficients. Sí hi ha sectors veïnals que veuen amb bons ulls el projecte municipal, prop de 200, segons el govern local. Per això, tots plegats han creat una comissió que reflecteixi el sentir plural del barri i gràcies a la qual s'ha pogut debatre per arribar a un punt intermí. La modificació del projecte que els veïns sol·licitaran formalment aquesta setmana, inclourà algunes reclamacions de les comunitats escolars, una part de la plaça de ciment, una altra de sauló, a més de zones de gespa, ja contemplades. El passat dimarts va tenir lloc una reunió amb els regidors de Via Pública i Participació Ciutadana, Daniel Gracia i Miquel Jurado, on van expressar les seves reclamacions. El titular de Via Pública, per la seva part, explica que estudiaran les propostes i la seva inclusió. Les obres afecten uns 7.000 metres quadrats de terreny i contemplen renovar clavegueram, nou enllumenat de LED, nou mobiliari i parcs infantils, zona esportiva amb cistelles i instal·lació de gespa i sorra compactada, entre altres.

NADAL

Solidari

Cap nen sense joguina
Cap persona sense un somriure
Despatx d'aliments

Com pots participar-hi:

Fent una aportació econòmica a l'urna habilitada a la plaça de la Vila, de l'11 de desembre al 5 de gener.

Portant una joguina o aliments als punts de recollida:

- Plaça de la Vila, de l'11 de desembre al 5 de gener, de 10 a 21 hores.
- Centres cívics, de l'1 al 19 de desembre, de 16.30 a 21.30 hores.

Recorda, les joguines millor que siguin noves, i si són usades que estiguin en bon estat.

T. 93 483 26 00
www.badalona.cat

Ajuntament de Badalona **Badalona, ciutat de primera!**

MANTES POLARS

Disney MARVEL DRIM

P.V.P. ARA:

5€

UNITAT

Ref. SW14052
2.635 unitats

Ref. MV07227
2.453 unitats

Ref. WD07225
2.380 unitats

Ref. WD07226
9.368 unitats

Ref. WD07228
5.725 unitats

Només del 15/12 al 24/12

www.drim.es

BADALONA: CENTRE COMERCIAL MAGIC BADALONA (davant Pavelló Olímpic) **NOVA - BADALONA:** CENTRE COMERCIAL CARREFOUR MONTIGALÀ **NOVA SANT ADRIÀ DEL BESÒS:** CENTRE COMERCIAL ALCAMPO • **SANTA COLOMA DE GRAMANET:** Avinguda Santa Coloma, 30 **BARCELONA:** CENTRE COMERCIAL LA MAQUINISTA ... I MÉS DE 80 BOTIGUES AL TEU SERVEI. VISITA LA NOSTRA WEB

Més 10.000 persones passen per la pista de gel Kinder instal·lada a la plaça Pompeu Fabra

La inauguració de la pista, amb música i exhibició de patinatge, va aixecar una gran expectació divendres

Més de 10.000 persones es van apropar el passat cap de setmana a la pista de gel Kinder i l'espai lúdic que l'envolta. Després de la seva inauguració, divendres al vespre, la pista de patinatge instal·lada a la plaça Pompeu Fabra va tenir una gran acollida per part de centenars i centenars de famílies badalonines, que s'hi van apropar durant tot el pont festiu. La tarda de l'estrena, l'espai lúdic, integrat per diferents activitats més enllà del patinatge sobre gel, va atraure una gran quantitat de ciutadans. Durant dues hores, el DJ i locutor de Ràdio Flaixbac Andreu Presas va posar el toc festiu amb una seva sessió musical carregada dels temes amb més èxit del moment. La gent, a més, va poder gaudir d'una espectacular exhibició de l'escola de patinatge del Club Skating Barcelona, que va deixar bocobadats a més d'un. La tarda també va reservar moments per a la institucionalitat, encara que sense perdre l'ambient joios i nadalenc. I és que la inauguració va comptar amb presència de l'alcalde de Badalona, Xavier Garcia Albiol, i el director de Relacions Institucionals i Corporatives de Ferrero Ibérica, Roberto Torri. El batlle badaloní va agrair l'aposta de Kinder per Badalona i ja va



avisar de la intenció de repetir l'any vinent; tanmateix, va destacar que la pista és un nou pas en el camí de l'Ajuntament d'alegrir elements d'espectacle i entreteniment al Nadal de la ciutat. Recordeu que de la instal·lació obrirà tots els dies d'aquest Nadal fins al diumenge 11 de gener. La pista, a més, comptarà amb un munt d'activitats al seu voltant, que completaran l'oferta lúdica per a tots els públics.

Horaris de la pista i preus

La instal·lació obrirà cada dia de 10 del matí a 10 de la nit, a excepció dels dies 24 i 31, que tancarà a les 20h, i del 25 i l'1 de gener, quan només obrirà durant la tarda. Els preus per patinar a la pista, amb el lloguer dels patins inclosos, serà de 5 euros per als infants i de 7 per als adults, en sessions de 30-45 minuts.

La plantilla de l'Hospital Municipal vol el 5% de sou retallat el 2010



Desenes i desenes de treballadors de Badalona Serveis Assistencials, l'empresa pública que gestiona l'Hospital Municipal, el Centre Sociosanitari El Carme i alguns CAP de la ciutat, van tornar a mobilitzar-se el passat divendres per reclamar el retorn del 5% de sou que va ser retallat el 2010. Durant prop d'una hora, es van concentrar i van enarbolar una cadena al voltant de l'hospital badaloní. Una sentència del Tribunal Suprem va resoldre, abans d'estiu, que la reducció del sou aplicada per les societats anònimes municipals sobre les retribucions dels professionals no va ser ajustada a dret i, de fet, la plantilla està recuperant progressivament els diners corres-

ponents a aquest 5% que van deixar de percebre entre juny de 2010 i juliol de 2013: set milions d'euros en total, tres dels quals ja han rebut, mentre que els quatre restants es faran efectius –previsiblement– durant el 2015. Derivat precisament d'un pacte d'empresa, els treballadors van renunciar a reclamar el 5% d'agost de 2013 fins al dia d'avui. L'acord vigent, però, caduca aquest 31 de desembre i, amb l'arribada del 2015, els professionals volen recuperar aquell 5% retallat per decret. Des del comitè d'empresa de l'ens avisen que els treballadors porten anys renunciant a drets i avantatges salarials; i que la sentència d'un tribunal avala la seva reclamació.

La Generalitat pretén destinar 13,3 milions a Badalona el 2015

Un 70% són inversions per al campus del Germans Trias i Pujol

La Generalitat va presentar fa uns dies la proposta dels pressupostos per al 2015, que reserven per a Badalona 13,3 milions d'euros. Diferents col·lectius i interessos esperaven l'anunci dels nous comptes del govern català per saber si els seus projectes hi entrarien, com ara l'Escola Montigalà i l'Institut Ventura Gassol, que semblen haver-se quedat fora, o els eters laterals de la C-31, que tampoc hi apareixen. Dels 13 milions, més d'un 70% està destinat a l'hospital de Can Ruti i el campus que l'envolta. L'hospital rebrà, de forma directa, prop de 6 milions per reformar diferents unitats mèdiques i la instal·lació elèctrica. L'Institut Català d'Oncologia (ICO) serà dotat amb 869.000, en concepte de mobiliari, renovació d'equipaments tecnològics i informàtics, mentre que l'Institut del Diagnòstic per la Imatge (IDI) podrà injectar 350.000 en mobiliari i equipament. L'altre gran pessic, de 2,5 milions, és per l'Institut Germans Trias i Pujol, que els podrà invertir en l'àmbit de la investigació a maquinària i nous edificis i instal·lacions.



ralitat destinarà 2,1 milions a diferents qüestions relatives al barri de Sant, com ara habitatge, 600.000 euros a l'arranjament del carrer Sant Bru abans de traspasar-lo a l'Ajuntament i 840.000 a l'escola Baldiri Reixac de Llefià-La Sa-

lut, on ja han començat les obres del nou i llargament reivindicat ascensor. Tanmateix, destacar que també els funcionaris de la Generalitat a Badalona, igual que a la resta de Catalunya, recuperaran la paga doble de Nadal.

Sant Roc, Sant Bru i Baldiri Reixac
Més enllà de l'àmbit sanitari, la Gene-

Bm

Boramar *Serveis*

Av. President Companys, 57 local
08911 Badalona
Tel. 93 464 21 34
info@boramarserveis.com



Persones que cuiden de persones

Els serveis domèstics i d'assistència domiciliària de la teva zona

Empresa Registrada amb el núm. S03775 en el Registre d'Entitats, Serveis i Establiments Socials del Departament d'Acció Social i Ciutadania de la Generalitat de Catalunya



ANGLÈS
TNKC
METHOD



REFORÇ
ESCOLAR



CASALS DE
VACANCES



SENSE
DEURES



NOMÉS AMB EL TREBALL
A LES NOSTRES AULES



Vine a passar un Nadal
íntegre en anglès
**CHRISTMAS
CLUB 2014**



Inscripcions
a partir
del dia 15
de novembre
PLACES LIMITADES
¡NO ET QUEDIS SENSE!

I SI VOLS TREBALLAR AMB NOSALTRES, ENVIA EL TEU CV A: laboral@thenewkidsclub.es

C/ Baldomer Solà, 40 | 08912 | BADALONA
infobadalona@thenewkidsclub.es
www.thenewkidsclub.es
Tel. 601 382 640 / 935 057 880
Tel Central: 902 023 383 - 640 510 621



www.thenewkidsclub.es

the
NEWKIDSClub
Badalona

Menarini renova els certificats de qualitat, medi i seguretat laboral

Menarini Espanya, empresa farmacèutica amb seu a Badalona, ha renovat les certificacions que acrediten la qualitat dels processos de gestió de la companyia i els seus compromisos amb el medi ambient i la seguretat i la salut dels seus treballadors. En aquest sentit, ha revalidat la Norma ISO 14001, per la gestió mediambiental de les seves activitats de disseny, fabricació i comercialització de medicaments, la Norma ISO 9001, per la seva política de qualitat, i la Norma OHSAS 18001, pel seu sistema de gestió de la seguretat i la salut al treball, que constaten l'excel·lència en "quasi tot el cicle de vida del medicament", assegura el director de la Unitat de Qualitat de Menarini, Josep Maria González. A més de renovar les certificacions, l'empresa ha rebut també la Declaració del verificador ambiental sobre les activitats de verificació i validació, dins de la participació en el sistema europeu de gestió i auditoria ambiental EMAS. La renovació constant d'aquests certificats, que Menarini ha anat aconseguint progressivament des de l'any 2000 (2001 i 2005), demostren, segons la González, una validació externa de l'alt estàndard de qualitat dels processos, els medicaments, el medi ambient i la seguretat laboral.



Lánzate Montigalà premia els dos millors projectes de BDN

El concurs per a emprenedors entrega els premis de la 2a edició



Aquesta setmana s'han lliurat els premis de la segona edició del Concurs per a Emprenedors Lánzate que té com a objectiu la creació d'ocupació i el desenvolupament d'empreses innovadores, fomentant l'esperit emprenedor. El concurs compta amb la col·laboració del Centre Comercial Montigalà i de l'Ajuntament de Badalona i de mitjans de comunicació com el Diari de Badalona. Els diplomes als guanyadors han estat lliurats per la regidora de Promoció Econòmica, Comerç, Consum i Turisme, Rosa Bertran; el director gerent del Centre Comercial Montigalà, Francisco Ripoll; i el director del concurs Lánzate, Pablo Gimeno. En aquesta segona edició del concurs Lánzate s'han presentat 30 projectes a Badalona i uns 400 a nivell estatal. El projecte guanyador en la categoria 'Centres Comercials' ha estat 'Nou Regal', ideat pel badaloní David Valiente. La seva idea de negoci consisteix en una botiga física de venda de regals originals a preus assequibles. El projecte guanyador en la

categoria 'Innova' ha estat 'Iomando'. Els seus promotors són els badalonins Marc Domènech, Marc Collado i Ignacio Vilà. La seva idea consisteix en una solució basada en l'ús de tecnologies mòbils per gestionar els accessos i portes de pisos, garatges o comunitats de veïns. A més dels premis de Lánzate Montigalà, recordem que els guanyadors participaran en una gala final amb els vencedors d'altres ciutats i allà podran optar a més premis i recursos.

El tècnic ajudant del Fiatc Joventut José Àngel Samaniego ho va dir clarament: la Peña d'aquesta temporada té com a objectiu llançar 1.000 triples durant la temporada. És una xifra que no ha aconseguit ningú i, de moment, els verd-i-negres porten ritme de fer-ho amb una mitjana de 29,6 triples llançats per partit. És l'equip que més llança des de la línia de 6,75 metres de tot Europa. L'equip verd-i-negre, a més, està aconseguint una cosa que molta gent no s'hi ha fixat: és el tercer millor equip en percentatge de tirs de dos per darrera de dos equips d'Eurolliga com l'Únicaja i el Barça. Perquè passa això? Samaniego ho va explicar perfectament: quan anoten de dos des de sota el cercol (esmaixades o tirs des de sota) o sinó el que fan és llançar triples, el que no serveix és el terme mig de llançar de tres o quatre metres. La curiositat és que la Peña no és el millor equip en triples sinó el novè de l'ACB però el que també destaca el tècnic ajudant de Salva Maldonado és que

A BADAGRES TOT EN CUINES, BANYS, CERÀMICA, PARQUET, SERVEI D'INTERIORISME ...

Les nostres marques: VIVES, KERABEN, ROCERSA, PORCELANOSA, NOBILI, HANS GROHE, RAMON SOLER, GEMINIS, VIDREBANY, DUNE, ALTOGLASS, ALEXBAN, BOSCH, SIEMENS, FIORA, SMEG, QUICK STEP, KRONOSWISS, TIMBERTECH...

T. 93 395 03 11
www.badagres.com

GRUP GRUMAT
Badagres

GIPIZKOA BASKET - FIATC MUTUA JOVENTUT

LA PRÈVIA

11a Jornada ACB. Dissabte 13 de desembre (18:30h). San Sebastián Arena (ETB1)

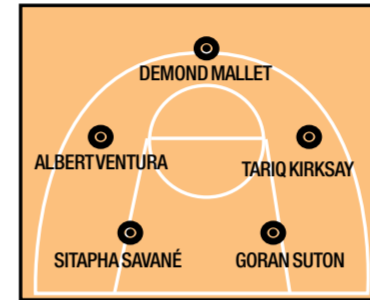
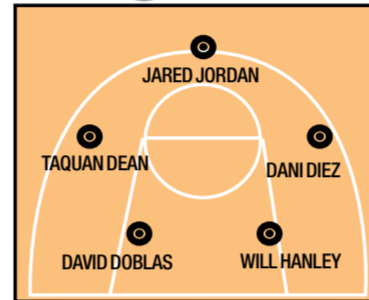
Aïllar-se de les estadístiques



GIPIZKOA
Entrenador: Jaume Ponsarnau



FIATC JOVENTUT
Entrenador: Salva Maldonado



El FIATC Joventut visita aquest dissabte el San Sebastián Arena per enfrontar-se al Gipuzkoa Basket de Jaume Ponsarnau. A priori, els números indiquen que la Peña és favorita per endur-se la victòria, però l'equip de Salva Maldonado té ben clar que els pot derrotar qualsevol. La classificació,

doncs, no importa. L'únic rellevant és mirar de sumar la quarta victòria consecutiva a la lliga. El FIATC Joventut no guanya quatre partits seguits des del primer any de l'era Maldonado (2011-2012). Aquella temporada, entre les jornades 21 i 24, els verd-i-negres es van desfer de l'Estudiantes (56-

71), del Fuenlabrada (55-72), del Bilbao (91-67) i del Baloncesto Sevilla (73-77). "No estic pendent de superar res, sinó de mantenir aquesta trajectòria i seguir treballant", deia l'entrenador de la Peña, deixant clar que el més important és seguir creixent. Ara mateix el Gipuzkoa Basket és

quinzè a la Lliga Endesa (3/7). El conjunt de Jaume Ponsarnau ha sumat les seves tres victòries a l'Ilumbte, on només ha caigut contra els dos grans, el Madrid (76-90) i el FC Barcelona (43-57).



Resultats darrera jornada (10)

FIATC Joventut - Gran Canaria	81-79
Tenerife - Manresa	66-62
València Basket - Baskonia	85-70
Fuenlabrada - Andorra	88-65
UCAM Múrcia - Únicaja	86-96
Baloncesto Sevilla - FC Barcelona	85-74
CAI - Obradoiro	82-74
Estudiantes - Real Madrid	89-84
Gipuzkoa - Bilbao Basket	80-67

Classificació

Equip	G	P
1 Real Madrid	9	1
2 Únicaja	9	1
3 FC Barcelona	8	2
4 Bilbao Basket	7	3
5 FIATC Joventut	7	3
6 València Basket	6	4
7 CAI	6	4
8 Tenerife	5	5
9 Obradoiro	5	5
10 UCAM Múrcia	5	5
11 Baskonia	4	6
12 Gran Canaria	4	6
13 Estudiantes	3	7
14 Andorra	3	7
15 Gipuzkoa	3	7
16 Baloncesto Sevilla	3	7
17 Fuenlabrada	2	8
18 Manresa	1	9

Jornada actual (11)

- Obradoiro - Estudiantes
- Andorra - UCAM Múrcia
- Baskonia - Fuenlabrada
- FC Barcelona - CAI
- Gipuzkoa - FIATC Joventut
- Gran Canaria - Tenerife
- Únicaja - Baloncesto Sevilla
- Bilbao Basket - Real Madrid
- Manresa - València Basket

BADALONA ÉS BÀSQUET

Xavi Ballesteros
Periodista especialitzat en bàsquet



La Peña es posa a mil

El tècnic ajudant del Fiatc Joventut José Àngel Samaniego ho va dir clarament: la Peña d'aquesta temporada té com a objectiu llançar 1.000 triples durant la temporada. És una xifra que no ha aconseguit ningú i, de moment, els verd-i-negres porten ritme de fer-ho amb una mitjana de 29,6 triples llançats per partit. És l'equip que més llança des de la línia de 6,75 metres de tot Europa. L'equip verd-i-negre, a més, està aconseguint una cosa que molta gent no s'hi ha fixat: és el tercer millor equip en percentatge de tirs de dos per darrera de dos equips d'Eurolliga com l'Únicaja i el Barça. Perquè passa això? Samaniego ho va explicar perfectament: quan anoten de dos des de sota el cercol (esmaixades o tirs des de sota) o sinó el que fan és llançar triples, el que no serveix és el terme mig de llançar de tres o quatre metres. La curiositat és que la Peña no és el millor equip en triples sinó el novè de l'ACB però el que també destaca el tècnic ajudant de Salva Maldonado és que

si no tenim alt percentatge vol dir que per anotar més que la resta hem de llançar més. El què està clar és que no només fa això la Peña perquè sinó no estaria en una posició tan privilegiada com la que està vivint. La química entre equip i afició torna a estar al més alt nivell i l'entrega és total perquè quan els triples no entren el què segueixen fent els verd-i-negres és anar a mort per totes les pilotes. I aquesta entrega és la que premia l'afició. Es guanyi o es perdi. Que continuï l'espectacle.



La Peña es doctora en remuntades contra el Gran Canaria (81-79)

FIATC JOVENTUT
81

Mallet (9), Ventura (-), Kirksay (9), Sutton (6), Savané (10), Hannah (11), Miralles (14), Vidal (7), Suárez (6), Barrera (4), Llovet (-) i Abalde (5).

HERBALIFE GRAN CANARIA
79



Oliver (19), Urtasun (4), Newley (12), Báez (8), Tavares (8), Bellas (3), Barro (4), Pauli (8) i Kuric (13).

Sense triples també és possible guanyar. Precisament això és el que va demostrar el FIATC Joventut el passat dissabte a l'Olimpí. L'equip de Salva Maldonado va sumar una victòria de Copa; un triomf èpic, remuntant novament una renda de 15 punts en contra. El bon inici de partit de Walter Tavares, dominador als dos can-

tons de la pista, i el tercer quart d'escàndol d'Albert Oliver, amb quatre triples consecutius, van situar l'Herbalife Gran Canaria amb una renda molt perillosa (35-50). La sortida d'Alberto Abalde i la lectura de les continuacions feta per Hannah i Miralles va gestar la reacció verd-i-negre. El breu intent de zona per part d'Aito no va funcionar, ja que la seguretat d'homes com Kirksay o Sutton va fer que la Peña es mantingués per davant fins al final del duel (81-79).

El Prat cau i es queda sense marge (79-72)

El vinculat de la Peña va encaixar una derrota dolorosa contra l'últim classificat de la LEB Or. El Clínicas Rincón va refer-se d'un mal inici per arribar al descans amb opcions (28-33) i aprofitar la precipitació potabla per canviar la tendència del duel a cop de triples. El base Morayo Soluade seria el jugador clau dels locals, amb el triple que sentenciava el partit (76-69). Tot i la derrota, el CB Prat es manté fora del descens, ja que el Clínicas Rincón segueix cuer (3/8). El conjunt de Julbe, però, té el mateix nombre de victòries que els andalusos. Cal fer net i pensar ja en l'Ourense.

CARNISSERIA I XARCUTERIA ECOLÒGICA
Jordi Armengol i Àngels
• Carns de vedella, porc i xai ecològic
• Formatges i embotits ecològics
• Pernil de Terol i pernil Ibèric ecològic

Mercat Municipal de Torner, parades 225-226-227
Tel. 93 387 03 94 - Mòbil: 699 955 507

La Confiança
MERCERIA - LLENERIA - GÈNERES DE PUNT - CALÇATS
Canonge Ebranera, 62 - T. 93 389 54 63
08911 Badalona

Administrem Comunitats de Propietaris i lloguer d'immobles.
Els poden veure a la nostra pàgina web:

Tapiol.com
TAPIOL GESTORS IMMOBILIARIS S.L.
C. Conquesta, 94 bxs.
08912 Badalona
info@tapiol.com
http://www.tapiol.com

Tel. 93 4647488



B26

Badalona Hospital Can Ruti St. Adrià de Besòs Estació Rodalies

- HOSPITAL CAN RUTI
- HOSPITAL MUNICIPAL
- METRO POMPEU FABRA
- BADALONA RODALIES
- PEP VENTURA
- PALAU MUNICIPAL ESPORTS
- MÀGIC BADALONA
- GORG
- ARTIGUES- ST. ADRIÀ
- AJUNTAMENT ST. ADRIÀ
- CAP SANT ADRIÀ
- SANT JOAN BAPTISTA
- RODALIES ST. ADRIÀ
- ESTACIÓ SANT ADRIÀ

Coneix el teu bus. Coneix la B26.

La B26 és la línia més ràpida per arribar a Can Ruti des del metro (Badalona Pompeu Fabra), el tren (Rodalies Badalona) i des del centre i sud de Badalona (Artigues, Gorg, Progrés)

També uneix els centres de Sant Adrià i Badalona - i les seves estacions de tren, metro i tramvia - i Bufalà amb el centre cada 11 minuts.

Al llarg del seu trajecte, t'acosta al Palau Municipal, al Màgic Badalona, als hospitals de Can Ruti i el municipal de Badalona, al CAP de Sant Adrià i a la zona comercial de Pep Ventura.

Consulta el recorregut complet a: www.tusgsal.cat

Lloreda, Llefià, Bufalà i Àguila milloren els seus registres abans de l'aturada

Després de gaudir d'un cap de setmana de pont amb totes les lligues aturades, els equips de futbol badalonins tornen a la competició oficial. L'únic club que no va parar va ser el Badalona Sud, caient al camp de la UE Alella en un partit que tenia ajornat (4-1). Tot seguit, analitzem si els equips de Badalona han millorat els seus registres de l'any passat en la primera aturada de la competició.

Segona Catalana

A Segona Catalana, el Lloreda és segon al grup II, amb 26 punts sumats i un balanç de set triomfs, cinc derrotes i un empat, amb 28 gols a favor i 11 en contra. La temporada passada, a aquestes alçades de competició, l'equip de Rubén Castillo era setè, amb 22 punts, sis triomfs, quatre empats i tres derrotes, i amb una xifra de gols molt inferior (18 a favor i 14 en contra). El Lloreda tornarà a la lliga el pròxim dissabte 13 de desembre, jugant al camp del Sant Pol Atlètic (17h). La Unificació Llefià, per la seva part, és tercera al grup II de Segona Catalana, amb 25 punts, set victòries, quatre empats i dues derrotes (19 gols a favor i

10 en contra). L'any passat a Primera Catalana, després de 13 jornades els de Jordi Souto ocupaven el desè lloc de la classificació, amb 17 punts, cinc triomfs, dos empats i sis derrotes (17 gols a favor i 22 en contra). Tot i millorar els registres de l'any passat, la Unificació Llefià no tornarà a competir aquest cap de setmana. El seu partit contra el Ripolllet s'ha ajornat fins al 15 de gener (21h al Municipal de Llefià).

Tercera Catalana

Al grup IV de Tercera Catalana, el CF Bufalà arriba a pont de la puríssima en plena recuperació. Els vermells sumen 25 punts, són cinquens a la lliga, i han guanyat set partits, n'han empatat quatre i n'han perdut dos. Els badalonins han marcat 26 gols, pels 19 encaixats. La temporada passada, també a Tercera Catalana, el CF Bufalà tenia la mateixa xifra de punts superades les 13 primeres jornades de competició: 25. El conjunt badaloní, però, era vuitè, amb vuit triomfs, un empat i quatre derrotes, i amb més gols marcats (31) i rebuts (26). Aquest dissabte, el Bufalà mirarà de seguir escalant llocs al camp de l'Alella (20h).

Quarta Catalana

En darrer lloc, a Quarta Catalana, l'Àguila, el Pere Gol i el Roma Sports viuen situacions totalment oposades. Els primers, després de perdre la categoria, lluiten per tornar a Tercera Catalana i actualment ocupen el tercer lloc de la taula, amb 20 punts (sis triomfs, dos empats i una derrota, amb 32 gols a favor i 19 en contra). L'any passat, a Tercera Catalana, l'Àguila era cuera de la lliga després de les 13 primeres jornades, sense haver guanyat cap partit i amb 41 gols encaixats. Dissabte (16h), els verd-i-blancs visiten al Premià de Dalt B. En segon terme, el Pere Gol és sisè a la lliga, amb 19 punts (sis triomfs, un empat i tres derrotes, amb 30 gols a favor i 26 en contra). Tot just fa un any, els verds ocupaven la segona plaça de la lliga, amb 20 punts, 31 gols a favor i 11 en contra. Diumenge (12h) toca visitar al filial del Vilassar. Per últim, el Roma Sports tampoc ha viscut un canvi gaire important, passant del novè lloc de l'any passat amb 10 punts sumats a l'actual novè lloc del campionat, amb 12 punts i quatre victòries en 10 partits. Els badalonins descansaran aquest cap de setmana.



Foto: SAB Sport

Classificacions			
Equip	PTS	GF	GC
Segona Catalana (Grup II)			
1. CE Mataró	27	30	14
2. Lloreda	26	28	11
3. Unificació Llefià	25	19	10
4. Ripolllet	24	22	14
5. Guineueta	21	23	17
Tercera Catalana (Grup IV)			
1. Mataronesa	31	34	9
5. Bufalà	25	26	19
Quarta Catalana (Grup VI)			
1. Fundació Grama	25	36	7
3. UD Àguila	20	32	19
6. Pere Gol	19	30	26
9. Roma Sports	12	21	23
14. Badalona Sud	0	5	40

Resultats de la jornada

Lloreda 1	-	1 Guineueta
CE Premià 1	-	2 Unificació Llefià
CF Bufalà 4	-	1 CF Alella
Pere Gol 2	-	2 Arrabal B
UD Àguila 2	-	2 Cabrera B
Fundació Grama 1	-	2 Roma Sports
UE Alella 4	-	1 Badalona Sud

Propera jornada

Sant Pol	-	Lloreda
Unificació Llefià	-	Ripolllet
Argentona	-	CF Bufalà
Premià de Dalt B	-	UD Àguila
Vilassar de Mar B	-	Pere Gol
Roma Sports	-	Descansa
Badalona Sud	-	Fundació Grama

Poliesportiu

Mireia Belmonte, quatre ors i dos rècords a Doha

Aquest cap de setmana participa al Campionat d'Espanya



Foto: EFE

El passat 3 de desembre, la nedadora badalonina Mireia Belmonte va iniciar el Campionat del Món de piscina curta a Doha amb la prova dels 200 metres papallona, on va rebaixar en quatre segons el seu temps fins arribar a 1:59.61, aconseguint així un nou rècord mundial i medalla d'or per davant de l'hongaresa Katinka Hosszu. En menys d'una hora, la badalonina es va penjar el segon or i rècord mundial amb un crono de 4:19.86 als 400 estils. Aquest campionat va finalitzar el diumenge dia 7 en què en aquest termini, Belmonte va sumar dues medalles d'or més. Amb una marca de 8:03.41, sent així la millor de l'any als 800 lliure, va aconseguir el seu tercer or per davant

de la britànica Jaz Carlin i l'holandesa Van Rouwendaal. Mentre que el quart i últim or va caure als 400 lliure amb un temps de 3:55.76. Per altra banda, va registrar 1:01.94 i 2:08.75 als 100 i 200 estils respectivament, però no suficient per competir a la final. Amb aquest triomf, Mireia Belmonte afirma que "aquest 2014 ha anat molt bé i és l'inici del que vindrà als Mundials de Kazan i a Rio 2016". Ara dels reptes que si le presenta és obtenir una plusmarca mundial en piscina llarga, però això haurà d'esperar un temps, ja que des d'aquest divendres fins el diumenge dia 14, participa en el Campionat d'Espanya de piscina curta que se disputa a Sabadell.

La BDN Running cerca anècdotes per al seu anunci



La prova d'atletisme més important i carismàtica de Badalona, la BDN Running, tornarà a celebrar-se el 22 de març de 2015 -en el que serà la seva quarta edició-, però ja arrenca amb força amb una original iniciativa. Enguany l'organització ha decidit centrar la seva campanya de comunicació en les històries que vinculin els corredors amb fets memorables i sentiments. El significat personal de la cursa o les anècdotes són algunes de les preguntes que es plantegen per copsar experiències i formar part de petits vídeos. Per participar en l'anunci només cal entrar a bdnrunning.cat i explicar la seva història abans del 24 de desembre.

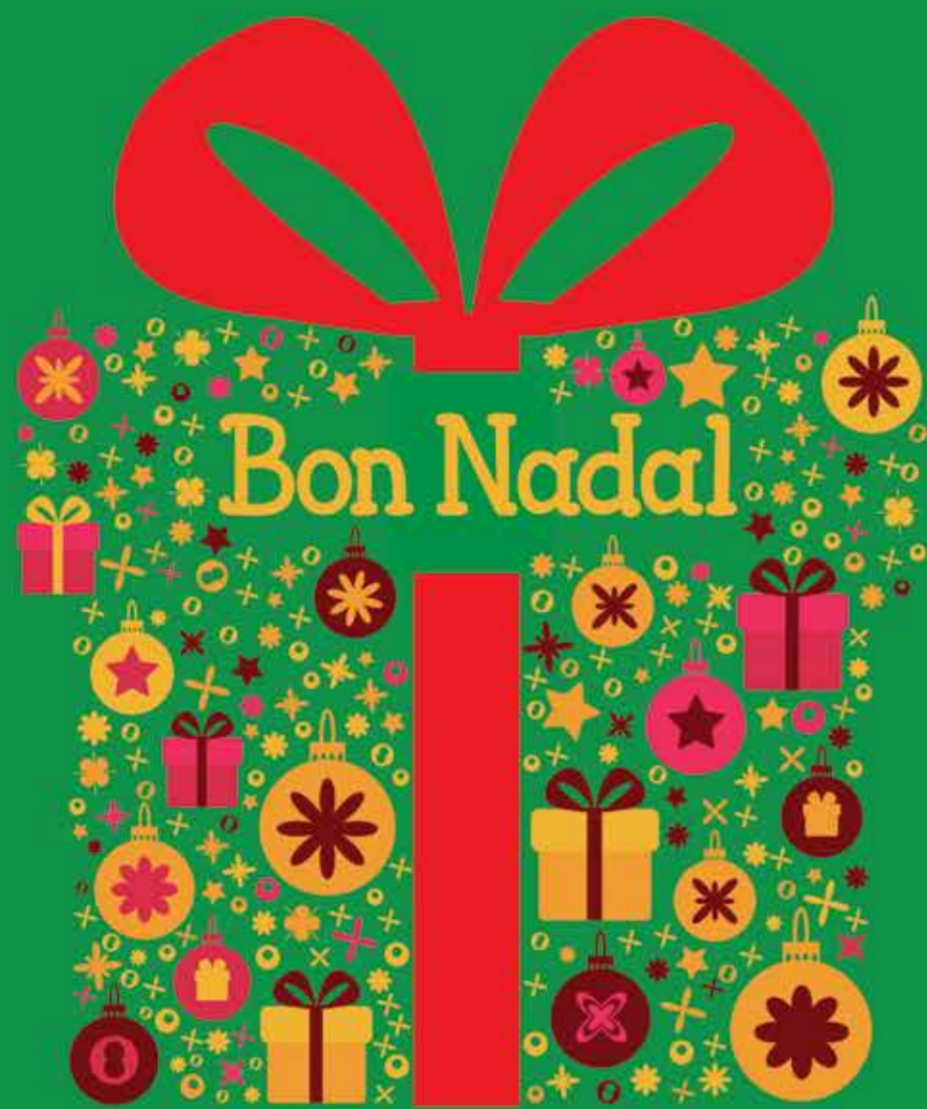


Un Diari de Primera per una ciutat de primera

Diari de Badalona

BADALONA

Ciutat de primera!



Feliz Navidad · Merry Christmas

13 desembre, 18.30 h

Inauguració del Pessebre

Plaça de la Vila

14 desembre, 18.30 h

Espectacle audiovisual

A la façana de l'Ajuntament, plaça de la Vila

Ajuntament de Badalona

Els Amics de les Arts presenten a Badalona el seu darrer treball



Aquest dissabte arriba una de les entregues més esperades de les Nits d'Estrelles al Principal. Els Amics de les Arts, un dels grups musicals de referència de l'escena musical actual, presentaran al cicle musical badaloní el seu quart treball, *Només d'entrar hi ha sempre el dinosaure*, amb el qual tornaran a posar el seu talent creatiu propi i intransferible al servei del pop. Una banda que va més enllà de modes i etiquetes i que ha estat distingida amb dos

Discos d'Or, diversos Premis Enderrock de la Música Catalana i d'altres premis importants. Ha actuat per tot Catalunya, a la resta de l'Estat i a algunes de les principals ciutats europees. *Només d'entrar hi ha sempre el dinosaure* és el nou pas endavant d'un conjunt consolidat i en constant evolució que publica, simplement, el seu millor recull de cançons. Arriben aquest dissabte, al Teatre Principal de Badalona, a partir de les nou de la nit.

Les mostres i pessebres vivents arriben arreu de Badalona

El tradicional pessebre de la plaça de la Vila s'inaugura dissabte



El pessebre que tradicionalment s'instal·la a la plaça de la Vila de Badalona s'inaugurarà aquest dissabte, 13 de desembre, a les 18.30 hores, tot coincidint amb la festivitat de Santa Lúcia. El pessebre és obra de Carme Ayza Bultó. Segons l'autora, el pessebre d'enguany "estarà ambientat en un poble acolorit, amb terrats plens de vida, que ha nascut a la vora del riu". Durant la inauguració hi haurà una cantada de nadeses a càrrec d'una formació de les corals de les escoles Alexandre Gali, Artur Martorell, Baldomer Solà i Jungfrau, i també de l'Associació Cul-

tural Rociera Andaluza. El Pessebre es podrà veure a la plaça de la Vila fins dimarts 6 de gener de 2015.

Mostres i pessebres vivents

Tot seguit s'inaugurarà la 16a Mostra de Pessebres a la sala d'exposicions El Refugi, a la plaça de la Vila. Els diorames il·lustren les representacions més tradicionals del pessebre en diferents paisatges. Com cada any hi haurà diorames de Badalona i d'altres indrets de Catalunya. L'exposició de diorames també romandrà oberta fins al 6 de gener de 2015.

A més del gran pessebre de la plaça de la Vila i la mostra del Refugi, hi haurà altres exposicions de diorames repartides per la ciutat. Una de les clàssiques és la dels Amics de la Salut, a la Nau 1 de l'Escorxador. També en podrem veure el del Casal Cívic de Pomar i el de l'Església de Santa Maria. D'altra banda, no faltaran els pessebres vivents. Aquest diumenge 14, a les 18h, tindrà lloc el primer al poliesportiu de la Ronda de Sant Antoni de Llefià. El cap de setmana següent, el dia 20, a partir de les 19h, l'AMPA del Pere de Tera escenificarà el seu a la plaça de Trafalgar.

Esta Navidad Regala

CIME

Circuito Natural Beauty

"Tratamiento de 2h de duración",
Consigue una piel perfecta mientras te relajas de la manera más natural:1 Tonificación corporal
con Agua de la Reina de Hungría2 Exfoliación profunda
con sales del mar muerto y
Aceite de la Reina de Egipto3 Envoltura de algas moldeadora
con aceites esenciales de sándalo (Rejuvenecedor),
ciprés (Adelgazante, depurativo, circulatorio)
y Geranio (anticelulítico y tonificante).4 Mascarilla capilar
con aceite de almendras y
aceite esencial de naranja5 Ducha relajante aromática
con Lavanda (Relajante)6 Hidratación profunda
con Aceite de la Reina de Egipto

7 Masaje Relajante

Tratamiento Valorado en

180€

Esta Navidad Disfrútalo por

49€

f/ClinicaCime t/@Clinica_Cime

CIME
CLÍNICA INTERNACIONAL DE MEDICINA ESTÉTICA
1er Aniversario

Av. Martí Pujol 230 - 246, 08911 Badalona / www.clinica-cime.com / Teléfono: 937 063 850

Fiat con



NUEVOS PANDA YOUNG Y PUNTO YOUNG

GAMA PANDA
DESDE **5.750€**

GAMA PUNTO
DESDE **6.750€**

RADIO MP3
CON BLUETOOTH
USB
Y AUDIO STREAMING



Contágate de felicidad con los nuevos **Fiat Punto Young** y **Fiat Panda Young**, con aire acondicionado y Radio Bluetooth con Audio Streaming, para estar siempre conectado a tu música. Descubre más en fiat.es

SIMPLY CONTAGIOUS

SIMPLY MORE

Gama Fiat Panda: 86 a 125 g/km de emisiones de CO₂ y 3,9 a 6,6 l/100 km de consumo mixto.
Gama Fiat Punto: 112 a 132 g/km de emisiones de CO₂ y 4,2 a 7,0 l/100 km de consumo mixto.

PVP Recomendado Fiat Panda 1.2 Pop 69 CV Gasolina y Punto 1.2 Pop 67 CV Gasolina 3p. Incluye IVA, transporte, Impuesto de Matriculación (IEMT) calculado al tipo general, descuentos del concesionario y fabricante, que incluye bonus Eco: Fiat, PIVE 6, subvención del Instituto de Diversificación y Ahorro de la Energía (IDAE) y descuento adicional por financiar con FGA Capital EFC S.A., según condiciones contractuales para Fiat Panda 1.2 Pop 69 CV Gasolina por un mínimo a financiar de 5.750€ y Fiat Punto 1.2 Pop 67 CV Gasolina 3p por un mínimo a financiar de 6.590€ con un plazo mínimo de 48 meses y una permanencia mínima de 36 meses. Oferta financiera válida para todo el territorio nacional hasta el 30/09/2014. Gastos de matriculación no incluidos. Oferta válida solo para particulares, en Península y Baleares hasta el 30/09/2014 y mientras siga vigente y con fondos disponibles el PIVE 6. Consultar Procedimiento y Regulaciones del PIVE publicadas en la página web del Instituto IDAE. Fuente: Jato Dynamics, Fiat ha ocupado en 6 de los últimos 7 años la primera posición en el estudio anual que mide la gama de vehículos con la media más baja de emisiones de CO₂ de Europa. Vehículos visualizados con mismos descuentos que el precio promocionado: Fiat Panda 1.2 Young 69 CV con opcionales (6.950€) y Fiat Punto 1.2 Young 67 CV 3 puertas con opcionales (7.590€).



Calle Ciutat d'Asunción 34-36 (La Maquinista) - Tel. 93 360 32 21
Gran Via de les Corts Cat., 760 - Tel. 93 232 69 56 - Barcelona - www.auto88.com

DiarideBadalona

Edita: Enter Gestió Comunicativa, S.L Direcció: Ivan Rodríguez, direccio@gesticomunicativa.com · Redacció: Javier Torres · Bernat López · Sònia Ribó · Toni Santiago · Jordi Creixell · José Luis Barceló · Fotografía: Charly Mula · Toni Aguilar · Maquetació: Marc Gasau · Publicitat: Eduard Monterde, publicitat@gesticomunicativa.com · www.diaridebadalona.com · Redacció: redaccio@diaridebadalona.com 93 383 94 93 · Impressió: 'Gráficas de prensa diaria S.A.' · Dipòsit legal: B-39.671-2004. La publicació no es fa responsable de les opinions i els articles dels seus col·laboradors.

