



Ràdio Taxi Catalana

Servei permanent les 24h.

93 399 37 37



Servei Aeroport · Facturació empreses · Reserves

www.radiotaxicatalana.com

"Descarrega't la app (TAXICAT)"
el teu taxi a preu tancat.



ESPECIAL RENDA : Totes les claus de la declaració de la Renda 2020 pàg 12-13

Exemplar gratuït

Núm. 717 - 22/04 - al 05/05/2021

Diari de Badalona



Enllestint el dimoni

No sabem ni com serà
ni la data, però el dimoni
es cremarà

LA CONSTRUCCIÓ DEL DIMONI

Tens curiositat per saber com es construeix el dimoni?
Escaneja aquest codi QR i veuràs l'equip artístic treballant en el 'Dimoni Monfíssim'.



Foto: @msubirats



Foto: Floristeria Morera

Els llibreters i floristes badalonins esperançats amb aquest Sant Jordi 2-3

Visita la nostra web



Talassa Badalona

Av. d'Eduard Maristany, 339, al costat de port esportiu

La teva llar front al mar a un pas de Barcelona

Vistes panoràmiques sobre el mar



Àtics dúplex exclusius



Piscina a la coberta



900 929 282
culmia.com

CULMIA

Així mateix, el mobiliari, la decoració i els elements d'ambientació són de caràcter merament ornamental, i per fins estrictament comercials, no sent objecte de contractació, prohibint-se el seu ús per a una finalitat distinta a la indicada.

Un Sant Jordi amb mirada cap a la "normalitat"

Els comerciants badalonins afronten una Diada amb molt d'optimisme i parades al carrer

Un Sant Jordi diferent, però millor que l'any passat. Sota aquesta idea, s'ha preparat la Diada a Badalona. Un 23 d'abril que tindrà com a epicentre de la festa la plaça Pompeu Fabra, per primera vegada. I no el carrer Francesc Layret, un carrer que restarà tallat durant tota la jornada. A més les botigues del Centre de la ciutat, associades a Badacentre, trauran les seves parades al carrer. A Pompeu Fabra hi trobarem la Fira del llibre, però també parades de roses, dolços i entitats de la ciutat. Justament aquest fet ha provocat durant les darreres hores el malestar dels llibreters de la ciutat perquè havien demanat un espai diferenciat entre llibres i la resta de

productes que es vendran. L'Ajuntament de Badalona ha anunciat que hi haurà un límit d'aforament i es controlarà els accessos a la fira que estarà oberta a partir de les 8h del matí i durant tot el dia. D'altra banda, entitats de la ciutat han preparat activitats culturals coincidint amb la Diada de Sant Jordi. L'Espai Betúlia proposarà una ruta per conèixer la figura del mestre Pompeu Fabra i el Círcol, per exemple, obrirà el teatre a partir de les 16h on diversos escriptors badalonins, relacionats amb l'entitat, signaran els seus llibres. També les biblioteques han preparat activitats als seus equipaments per celebrar el dia del llibre i la rosa.






TENIM CURA DEL FUTUR




JEEP COMPASS 4x4

JEEP RENEGADE 4x4

JEEP | ECODAYS

FINS A 10.000€
D'ESTALVI EN LA GAMMA
HÍBRIDA ENDOLLABLE.

Només a l'abril. Unitats limitades.

Jeep

THERE'S ONLY ONE

Jeep Compass Consum mixt entre: 2,2 i 2,4 (l/100 km). Emissions de CO₂: de 49 a 55 (g/km), segons procediment d'assaig WLTP conforme allò que disposa el Reglament EU 2017/1151 (emissions CO₂: de 45 a 48 g/km segons procediment d'assaig NEDC correlat establert en els Reglaments EU 2017/115 2-115 3 219. Descompte de fins a 10.000€ aplicable sobre el PVP recomanat de vehicles disponibles en estoc de la Gamma Híbrida Endollables de JEEP. Inclou descomptes del concessionari i fabricant i l'aportació del fabricant o concessionari corresponent a qualsevol incentiu, subvenció o ajudes que resulti aplicable al vehicle, incloent, si s'escau, el descompte aplicat per programa MOVES II, a més de les quanties individuals d'ajuda del Pla MOVES II, finançat pel Ministeri per a la Transició Ecològica i el Repte Demogràfic, entenent que es disposa d'un vehicle matriculat a Espanya abans de l'1 de gener de 2013 per desballestar i donar de baixa i es compleixen tots i cadascun dels requisits que estableix el Reial decret 549/2020 (consulteu el Procediment i Regulacions del programa MOVES II a la pàgina web www.idae.es). El client que adquireix el vehicle nou haurà de lliurar un vehicle usat. Promoció només per a particulars a la Península i les Balears, vàlida fins al 30 d'abril de 2021 i, si s'escau, mentre continui vigent i amb fons disponibles el PLA MOVES II, o fins a fi d'unitats en estoc (100 unitats). No acumulable a altres ofertes o descomptes especials. Jeep® és una marca registrada de FCA US LLC.



Barcelona La Maquinista. Carrer Ciutat d'Asunción 34-36 – Tel. 93 360 32 21

Barcelona Centro. Gran Via de les Corts Cat., 760 – Tel. 93 232 69 56

Mataró. Avinguda del Maresme, 59 – Tel. 93 131 66 44

www.auto88-fcagroup.es

www.auto88.com



Rosa Oliveras, de la jardineria Concepció, preparant els rams de roses per aquest Sant Jordi



A la llibreria Saltamartí, del carrer Canonge Baranera, l'activitat ha estat frenètica els darrers dies

Els llibreters badalonins esperançats amb aquest Sant Jordi

Fa dies que l'activitat a la llibreria Saltamartí, al carrer Canonge Baranera, és frenètica. Les mesures anticovid han fet avançar la jornada de Sant Jordi a les llibreries. Segons explica el llibreter, Gerard Remendo, al Diari de Badalona, només poden estar 2 o 3 persones dins de la botiga i això fa que l'atenció no pugui ser com abans. Tot i això, Remendo creu que serà un bon Sant Jordi, però ha lamentat que l'Ajuntament no hagi permès instal·lar durant tres dies la Fira del llibre, ni tampoc fer-ho a la plaça de la Vila. Pel que fa a les novetats, Remendo admet que serà un Sant Jordi "estrany" on es barrejaran els llibres que van sortir fa un any i també les nombroses novetats que s'han tret enguany. El llibreter badaloní, que està jubilat, però donarà un cop de per aquest Sant

Jordi a Saltamartí, confia que tothom tindrà "paciència" en fer cues aquest divendres per tal d'adquirir el seu llibre. S'ha de recordar que a la Fira del llibre de la ciutat es comptarà com cada any amb la col·laboració dels Gremi de Llibreters de Badalona i participaran: Llibreria Abacus, Associació Cultural de Poesia Pont del Petrolí, Llibreria Crapze, Llibreria Carlos, Llibreria Fènix, Lagaia books, Llibreria Saltamartí i Llibreria Somnia.

Menys roses, però millors vendes que l'any passat

Les floristeries de Badalona també van atregades aquesta setmana enllestint totes les roses que vendran, sobretot aquest divendres 23 d'abril. A la jardineria Concepció, al carrer Arnús, fa dies que estan preparant els rams i també les reserves dels seus clients. La flo-

rista Rosa Oliveras confia que serà un bon Sant Jordi. "Jo sóc optimista i crec que la gent s'anirà a sortir al carrer i comprar roses", explica Oliveras al Diari de Badalona. La florista assegura que enguany no hi haurà tanta disponibilitat de roses, perquè les que arriben de fora han tingut contratemps com huracans o la situació derivada per la Covid. Oliveras admet que només hi ha dos productors del Maresme que segueixen cultivant roses, i això farà que no tinguem gaires de quilòmetre zero. Pel que fa als colors, Oliveras és clara, el color rei de la festa de Sant Jordi és el vermell i aquesta serà com sempre la més venuda. Oliveras ha recordat que l'any passat van repartir moltes roses a casa i aquest esperen que la gent pugui comprar les roses, fent les cues adients, tant a la plaça Pompeu Fabra com a la resta de parades que s'instal·laran a la ciutat.

Podeu veure les entrevistes als llibreters i floristes badalonins parlant de la prèvia de la Diada de Sant Jordi. Com anirà el dia? On estaran? Mira aquí el vídeo que hem preparat des de la Redacció del Diari de Badalona




Sota la Creu de Montigalà hi ha un lloc de culte des de fa 34 anys

Un grup de dones resen sota un arbre on, afirmen, va aparèixer la Verge al 1987



Altar fet a mà on resen dos cops per setmana

anys han condicionat la zona amb diferents referències bíbliques. Sota l'arbre posen els apòstols i l'anomenat Verge de l'Arbre amb motiu de l'aparició. També es poden trobar els 10 manaments a una roca, la cova de Betlem, el riu Jordà i l'Hort de les oliveres entre d'altres. El fet de tenir aquest lloc d'oració a una muntanya molt transitada els hi ha provocat desperfectes en alguns dels seus objectes. "Ja no podem deixar res perquè ens ho trenquen. Abans deixàvem flors i al minut estaven destrossades. La Verge ja ens va dir que no deixéssim res", assegura Mora. Les aparicions no són l'única relació que té Rosario amb les màximes autoritats religioses, sinó que també es comuniquen amb ella. "Se'm posen al costat perquè si es posen a l'esquena no els hi faig cas. Quan em volen dir alguna cosa li dic a una de les companyes que ho escrigui. Jo no sé escriure molt, però ho he de fer perquè a vegades em parlen a les tres o a les quatre de la matinada i a qualsevol lloc", afirma Rosario.

Mentre el grup segueix resant dos cops

Al QR pots veure el vídeo de la Rosario Mora, la persona que va veure a la Verge fa 34 anys. També hi trobaràs la zona de culte situada a la Serralada de Marina.



per setmana a la Creu de Montigalà, multitud d'esportistes, amb poca roba, han convertit aquesta zona de Badalona en el seu lloc d'entrenament. Dos móns diferents convivint en un mateix espai

El 1987 un grup de dones de la parròquia Verge del Roser, situada al barri de Lloreda, sortien a caminar fins a la Creu de Montigalà mentre feien les seves oracions durant el camí. Una d'elles és la Rosario Mora, la persona que va presenciar l'aparició de la Verge. El grup sempre seguia la mateixa ruta, però aquell dia un ocell no parava de piular, i la Rosario va sentir que havia de modificar el seu rumb. "Vaig baixar corrents per la muntanya i vaig veure com una bola de llum passava per sobre meu i es parava a un arbre. En aquell moment vaig dir-li: en quin lloc t'has anat a posar!, i em va contestar: El meu camí no és de roses, sinó d'espines. I tenia raó, ha estat així". Des de llavors aquella zona s'ha convertit en un lloc de culte. Actualment són 7 les dones que pugen cada dijous i diumenge a fer les seves oracions. En més de trenta



La zona de l'aparició es va convertir en un lloc de culte

BadalonaLèD
 fins al **80%** estalvia
 Venda exclusiva il·luminació LèD
 93 464 77 81 - Carrer Dos de Maig 10 - BADALONA

ACCESSORIS I RECANVIS PER MOTORISTA
PADDOCK-BDN
 BOTIGA: Baldomero Solà, 4 Badalona
 TALLER: Guixeres, 52 Badalona
 Tel.93 399 26 92 info@paddockbdn.es www.paddockbdn.es

El Dimoni es construeix per primera vegada a Barcelona

En Ramon De Los Heros i el seu equip treballaven a la Mobba fins la present edició



L'equip artístic construint la cara del Dimoni

El dimoni de 2021 és atípic per diferents motius. El principal és que el signe identitari per excel·lència de les festes de maig no s'elabora a la ciutat. En Ramon De Los Heros i el seu equip són els encarregats de fer el dimoni des de fa 17 anys i fins ara treballaven a l'edifici de la Mobba. A causa del seu enderrocament, s'han vist obligats a buscar a contrarellotge un local per poder portar a terme el projecte. Aquest canvi, però, ha suposat un gran contratemps perquè que han hagut de modificar algunes mides per poder entrar i treure peces de la figura, ja que a la Mobba disposaven de molt més espai. Cal recordar que el disseny d'enguany és el mateix del 2020, ja que la pandèmia va evitar la seva construcció.

LA CONSTRUCCIÓ DEL DIMONI

Tens curiositat per saber com es construeix el dimoni? Al Qr trobaràs un vídeo amb l'equip artístic treballant en el "Dimoni Moníssim" d'enguany.



Jornada de Portes Obertes

Dimecres 5 de maig a les 18h

Sessió virtual a www.inslariera.cat

Per tal de poder rebre l'enllaç Meet per assistir a la reunió heu d'omplir el formulari que trobareu a www.inslariera.cat

Batxillerat NOU!

El curs vinent 2021/22 l'institut La Riera iniciarà l'etapa formativa de Batxillerat amb dos grups de 1r de dues modalitats: ciències i tecnologia i humanitat i ciències socials.

Parlarem de l'organització del batxillerat i dels seus objectius; capacitat personal i acadèmica de l'alumnat, assoliment de major autonomia que els permeti definir i orientar un recorregut formatiu i professionalitzador ajustat i exitós.



Institut La Riera

Preinscripció

La preinscripció de Batxillerat es realitzarà de l'11 al 17 de maig. www.preinscripcio.gencat.cat/ca/estudis/batxillerat/inici/

Més informació

Per a qualsevol dubte podeu contactar amb nosaltres
93 857 43 13
preinscripcioimaticula@inslariera.cat

El barri més petit de Badalona demana a crits un 'Remei'

Els veïns denuncien brutícia, inseguretat, cotxes abandonats i edificis deteriorats



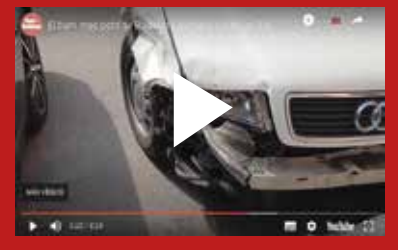
El mal estat dels edificis els converteix en perillosos

El Barri d'El Remei és el més petit de Badalona. El formen quatre carrers i està situat entre Sant Roc i Sant Adrià. Tot i les petites dimensions d'aquesta zona, els seus veïns denuncien diversos problemes greus de convivència que perjudiquen la qualitat de vida de les persones que hi resideixen.

Des de l'Associació de Veïns denominen aquests carrers com "el taller de Badalona". És habitual veure una gran quantitat de cotxes al carrer i molts negocis de reparació de vehicles. La Silvia Jordán és veïna i membre de la junta veïnal i assegura que l'activitat de la majoria d'ells no respecta

les normes. "Es canvien olis i es tiren a terra i es llencen peces a les voreres. També es poden veure cotxes abandonats que els utilitzen per desballestar-los i extreure les peces. Aquesta activitat la fan al carrer, així com arreglar els cotxes". La presència del rentat de vehicles BonArea omple els carrers de brutícia. Una altra de les queixes és que els dos carrers que envolten aquesta zona de rentat estan plens de vehicles en doble filera que dificulten la circulació i embruten la calçada. Àngel García, un altre veí, afirma que amb els anys han perdut serveis de primera necessitat. "Patim un abandonament general com a associació i com a barri. En 15 anys no hem tingut cap inversió. Ja no tenim comerços, ni parada d'autobús. Aquí viu gent gran i ja no tenen transport públic per desplaçar-se. L'estat dels edificis també preocupa als habitants del barri. Molts són antics i ja s'han produït episodis de despreniments que han estat a punt de causar danys a persones. D'altres estan en mal estat i tapiats per evitar ocupacions, ja que és una zona propensa

Al QR pots veure el vídeo de les queixes dels veïns del barri del Remei. En ell també surten les façanes deteriorades, els cotxes abandonats i d'altres problemes del barri.



a aquesta pràctica. "Aquest barri té moltes possibilitats per la seva ubicació, però s'està convertint en una gàbia. No podem marxar perquè no podem vendre les nostres propietats pel deteriorament de la zona", afirma. Jordán.

Escoles de Badalona protesten per uns entorns escolars més segurs i menys contaminats

L'anomenada "Revolta Escolar" talla el carrer Indústria cada quinze dies a les 16:30h

La iniciativa de la Revolta Escolar es va iniciar a la ciutat de Barcelona al desembre de 2020. Sabadell va ser la següent en promoure aquestes accions i Badalona es va convertir en la tercera ciutat en sumar-se a aquesta causa. L'objectiu és tallar carrers propers a les escoles per demanar entorns escolars pacífics. És a dir, amb menys contaminació, més segurs i amb més soroll. Les escoles Progrés i Ventós Mir són les que inicien aquest moviment a la ciutat, on pares i fills a la sortida del col·legi juguen a la calçada del carrer Indústria i exhibeixen pancartes i missatges reivindicatius. Badalona Port i Gitanjali també han participat en aquest tall de carrer, per tant en total són quatre els centres badalonins que s'hi han adherit. Des de les Associacions de Famílies d'Alumnes d'aquests centres demanen que s'activi la zona de baixes emissions i es limiti la velocitat del carrer entre 20 i 30, ja que els



Els més petits aprofiten la calçada per jugar

Al QR trobaràs com es porta a terme el tall del Carrer Indústria a Badalona. També pots veure les activitats que fan les famílies a la calçada propera a l'Escola Progrés.



cotxes passen a velocitats altes al costat de les sortides de les escoles. Als primer tall de carrers van participar 20 escoles i actualment protesten més de 100 centres repartits pel territori espanyol.

La cirereta del pastís: Ara, en versió híbrida endollable.

Nou Hyundai SANTA FE Híbrid endollable.

Nova Gamma SANTA FE des de

392 €/mes

48 mesos • 10.000 km/any

Rènting a particulars.
Tot inclòs.



El Nou Hyundai SANTA FE Híbrid endollable és la versió millorada, electrificada i totalment electrificant del SUV més icònic i longeu de Hyundai. El seu nou exterior, elegant i amb molta personalitat, ha estat completament dissenyat de nou. El mateix passa amb l'interior, que a més compta amb elements de confort que el converteixen en un SUV de classe superior. Característiques com una pantalla digital de 12,3", els acabats en cuir i napa prèmium i el seu motor híbrid d'alt rendiment fan que el Nou SANTA FE Híbrid endollable sigui la millor definició de si mateix.

On to better.

MOTORPRIM

C/ de l'Acer 1-3, Badalona

934 640 926

info@motorprim.es - www.motorprim.es



5 ANYS
DE GARANTIA
SENSE LÍMIT DE KM

8 ANYS
GARANTIA
DE BATERIA

Gamma Nou Hyundai SANTA FE: Emissions CO₂ (g/km): 163 - 180. Consum mixt (l/100km): 6,2-6,9. Valors de consums i emissions obtinguts segons el nou cicle d'homologació WLTP.

Model de les imatges: SANTA FE Híbrid Endollable Style. SANTA FE TM HEV TGD1 1.6 230CV AT KLASS per 392,03€/mes. IVA inclòs, durant 48 mesos i 10.000 km/any. Aportació inicial de 7.035,08€ IVA inclòs. Oferta de rènting vàlida fins al 30/04/2021 a la Península i les Balears. Disponible per a altres terminis i quilometratges. Operació subjecta a validació de risc. El producte Hyundai Rènting és un servei prestat per Arval Service Lease S.A. La garantia comercial de 5 anys sense límit de quilometratge i la de 8 anys o 160.000 km (el que passi abans) per a la bateria d'alt voltatge, ofertes per Hyundai Motor España, SLU als seus clients finals, només són aplicables als vehicles Hyundai venuts originalment per la xarxa oficial de Hyundai, segons els termes i les condicions del passaport de servei. Consulta les condicions de l'oferta, el manteniment i la garantia a la xarxa de concessionaris Hyundai o a www.hyundai.com/es.

L'ampliació de l'àrea quirúrgica i de la zona d'aparcament centren les necessitats de millora immediata a Can Ruti



Aparcament a l'exterior de Can Ruti

L'ampliació de l'àrea quirúrgica i de l'espai destinat a l'aparcament centren les principals necessitats de millora de l'entorn de Can Ruti. Així s'ha posat en relleu en la primera reunió per abordar l'avantprojecte de desenvolupament sanitari de la

zona, que s'ha fet aquest dimecres a l'hospital Germans Trias i Pujol. En la trobada s'ha assenyalat la possibilitat de guanyar milers de metres quadrats de l'entorn a partir de modificacions del Pla General Metropolità (PGM), intercanviant

usos de sòl que actualment estan catalogats com a forestals amb d'altres destinats a equipaments. Aquest canvi permetria garantir el creixement de l'hospital, així com dels centres de recerca de la zona amb un horitzó de vint anys.

Unes obres deixen al descobert un tros més de l'aqüeducte a Dalt la Vila

Els treballs per construir un nou edifici al carrer d'en Pujol, a Dalt la Vila, ha deixat al descobert un tros més d'un antic aqüeducte d'aigua al nucli antic de la ciutat. De fet, una petita part d'aquest aqüeducte, datat de finals del segle XIX, ja

era visible, però ara les obres han servit per descobrir més metres d'aquest antic aqüeducte que servia per transportar aigua, fins a la zona de la Torre Vella. La intenció és poder conservar part d'aquest aqüeducte.



Imatge de l'aqüeducte del carrer d'en Pujol

Centre Residencial Gent Gran Ballesol BADALONA

Avda. Navarra, 2 - 4 / Riera Matamoros

VISITI'NS, prèvia cita, i l'informarem

☎ 93 464 13 72

Servei integral i personalitzat amb la millor qualitat



- * Atenció mèdica i infermeria
- * Control dietètic i alimentari
- * Suites, hab. individuals i dobles
- * Recuperacions postoperatòries
- * Estadades temporals i permanents



www.ballesol.es

No és un impost al teu cotxe



És un impost al CO₂ per preservar les passejades

Tots els que tenim vehicle tenim un compromís amb el medi ambient.
**Amb l'impost al CO₂ fomentarem la mobilitat sostenible, l'energia
renovable i la preservació del medi natural.** Gràcies a aquesta nova mesura,
millorarem la salut de les persones i lluitarem contra l'emergència climàtica.

Informa-te'n a impostco2.gencat.cat

#SeguimGaudint

 Catalunya
2030

 Generalitat
de Catalunya

El viver municipal es trasllada a Bonavista

També s'habilitarà un espai pels camions d'escombraries



Imatge de l'antic viver municipal

L'alcalde de Badalona, Xavier Garcia Albiol, la presidenta de l'Associació de Veïns de Bonavista, Cristina Martínez; i el president de la Federació d'Associacions de Veïns de Badalona, Julio Molina, han signat un acord de col·laboració per al

trasllat del viver municipal, situat actualment a l'avinguda de la Cerdanya, a una finca ubicada al carrer Fogars de Tordera, del barri de Bonavista, també de propietat municipal. En aquest acord es recull que en la finca del barri de Bonavista, que ha

estat ocupada durant un llarg període de temps, es crearà una nova Aula de Natura que desenvoluparà activitats relacionades amb la promoció i l'estudi del món natural. Aquesta instal·lació serà complementària de l'Escola de Natura Angeleta Ferrer, situada a la masia de Can Miravitges, que des del 1979 desenvolupa activitats d'educació ambiental. Aquest acord ha permès resoldre un altre problema que els veïns de Morera i Bufalà pateixen des de fa 11 anys. A l'avinguda Cerdanya aparcaven els vehicles d'escombraries per falta d'espai, i amb aquest trasllat se'ls habilitarà una àrea d'estacionament. Lolor i les taques d'oli a la via pública, eren algunes de les queixes. La presidenta de l'Associació de Veïns de Bonavista, Cristina Martínez, ha destacat que l'acord "és un gran avenç per a la recuperació per al barri d'aquest espai tan degradat des de feia temps", mentre que el president de la Federació d'Associacions de Veïns de Badalona (FAVB), Julio Molina, ha valorat positivament per aquesta signatura perquè és "fruit de la col·laboració de les entitats veïnals i l'Ajuntament".

Convocatòria per netejar les platges de Badalona



El Club Nàutic Bètulo ha organitzat una matinal de neteja a la platja de Badalona. Forma part de la campanya Let's Clean Europe!, que promou accions de neteja als espais naturals de Catalunya. La convocatòria serà el 25 d'abril a les 9:30 del matí i netejaran tant la sorra com l'aigua. A la sorra es recolliran residus en grups reduïts de persones i la neteja a l'aigua l'efectuaran diferents grups de busseig i snorkel. La recollida de microplàstics al mar es portarà a terme a través de paddle surf i caiac amb xarxes de recollida de microplàstics. Més informació al web del Club Nàutic Bètulo.

Evitar aglomeracions nocturnes a les platges

Badalona demana coordinar estratègies amb tots els municipis costaners de l'AMB

L'alcalde de Badalona, Xavier Garcia Albiol, ha fet arribar una carta a la presidenta de l'Àrea Metropolitana de Barcelona, Ada Colau, per demanar-li que convoqui una reunió amb tots els alcaldes dels municipis de l'AMB que gaudeixen de platja. El motiu d'aquesta carta és coordinar estratègies davant les possibles aglomeracions nocturnes que podrien produir-se a les platges a partir del 9 de maig. Aquesta data és l'escollida, si res no canvia, perquè finalitzi l'estat d'alarma i es retiri el toc de queda fixat a les 22 hores.

En aquesta carta Albiol planteja la situació que pot succeir si la Generalitat decideix seguir amb les actuals mesures de limitació horària de bars i restaurants, ja que "aquest fet acabarà provocant, en horari nocturn, una situació d'enorme complexitat en els carrers i, de manera molt especial i concreta, en les platges". L'alcalde considera que els municipis de l'àrea metropolitana que disposen de platja haurien de coordinar les accions i mesures que acabin prenent-se per evitar situacions i mesures contradictòries.



Les platges poden ser un lloc de reunió en finalitzar el toc de queda

Gel hidroalcohòlic 30ml personalitzats per a empreses, casaments, comunions, aniversaris...

0,98€ + IVA

COMPRA ONLINE
www.kleaning.es - info@kleaning.es
933 839 493



el bus és **CIVISME**

Civisme és cedir el seient a qui el necessita. Civisme és cuidar del que és de tots. Civisme és fer de la ciutat un lloc millor amb el transport públic. Civisme és bus metropolità.

Més informació:



AMB Mobilitat
Disponible a App Store i Google Play



www.amb.cat/mobilitat
www.tusgsal.cat



@Mobilitat_AMB
@tusgsal_oficial



@MobilitatAMB
@tusgsal

Renda 2020: les claus per fer la declaració

Encarem un exercici marcat per la pandèmia i els ERTO

Text: Bernat López / revistailuro.com

El coronavirus i les seves conseqüències ha afectat tots els estaments de la societat; també la declaració de la renda. En aquest especial volem transmetre els conceptes clau per tal d'ajudar tots els nostres lectors a superar aquest tràmit de la millor forma possible. En primer lloc, recordem que el termini per presentar la declaració de la renda de l'any 2020 comença el 7 d'abril i acaba el 30 de juny.

ESTIC OBLIGAT A FER DECLARACIÓ?

Tenen obligació de presentar la declaració tot treballador que hagi tingut ingressos anuals superiors a 22.000 euros, sempre que procedeixin d'un únic pagador. En el cas que hagin tingut dos o més pagadors aquest límit baixa a 14.000 euros anuals. Es considera que un contribuïent ha tingut més d'un pagador quan les quanties que ha rebut del segon o següents pagadors superen els 1.500 euros en conjunt.

I si he estat en un ERTO?

Aquests límits afecten també als treballadors que l'any 2020 hagin estat afectats per un Expedient de Regulació Temporal d'Ocupació (ERTO), ja que es considera que el SEPE és també un segon pagador, sempre que els hagi abonat més de 1.500 euros en l'exercici. Hisenda calcula que dels 3,4 milions de persones que van estar en ERTO en algun moment de l'any 2020, només a 327.000 d'elles els generarà l'obligació de declarar, és a dir, només 327.000 d'ells van cobrar entre 14.000 i 22.000 euros procedint 1.500 euros del SEPE.

COBRAMENTS INDEGUTS DEL SEPE

Els treballadors que hagin estat en ERTO l'any passat han de mirar si han cobrat del

SEPE més del que els corresponia. Si l'any 2020 van tenir oportunitat de regularitzar la situació, retornant al SEPE els cobraments indeguts, llavors l'esborrany de la seva declaració serà correcte. Però si no han pogut arreglar la seva situació fins a 2021 o si no ho han fet encara, han de comprovar si l'esborrany recull els cobraments indeguts per acceptar-los o modificar-los si no fossin els adequats. Si aquestes dades no figuren, poden esperar arreglar la situació abans de fer la declaració de la renda o poden presentar-la errònia. Però han de tenir en compte que en el futur hauran de sol·licitar una rectificació.

Què cal fer?

Si coneix l'import que ha de tornar al SEPE, pot reduir els ingressos a declarar en aquesta quantia. Si no el coneix o prefereix esperar que li notifiqui el SEPE, llavors passarà el següent: la declaració li sortirà a ingressar una quantitat més gran i, posteriorment, quan ja conegui les quantitats exactes a reintegrar al SEPE, podrà sol·licitar a l'Agència Tributària una rectificació de la declaració per recuperar els impostos abonats de més.

INGRÉS MÍNIM VITAL I AUTÒNOMS

Els beneficiaris de l'Ingrés Mínim Vital es-



tan obligats per llei a presentar la declaració de la renda, encara que estaran exempts de tributar si el total de prestacions percebudes sumant les autonòmiques no superen els 11.280 euros. Els autònoms que durant la pandèmia de la covid-19 hagin percebut la prestació extraordinària per cessament d'activitat tindran també obligació de presentar la declaració, ja aquest ajut equival a la prestació per atur dels assalariats i es considera un rendiment de la feina no exempt de tributació.

SI TINC UNA HIPOTECA...

Hi ha alguns casos en què pot practicar-se l'anomenada deducció per adquisició de l'habitatge habitual. Per fer-ho és imprescindible reunir una sèrie de requisits. Per començar, aquesta deducció només es pot practicar sobre una hipoteca contractada per adquirir l'habitatge habitual del contribuïent. A més, atès que Hisenda la va suprimir l'1 de gener de 2013, només la poden aplicar aquells que van comprar l'immoble

(i van formalitzar el préstec) abans del 31 de desembre de 2012 i que, a més, van aplicar aquesta desgravació en la declaració de la renda de 2012 o en les anteriors. Els que compleixin tots aquests requisits poden desgravar fins a un 15% del que

DATES IMPORTANTS

7 d'abril: comença la campanya de la rendes net de les declaracions de l'IRPF.

4 de maig: és possible demanar cita prèvia.

6 de maig: comença el termini per presentar la declaració.

27 de maig: és possible sol·licitar cita prèvia.

2 de juny: inici de la campanya de la declaració.

25 de juny: finalitza el termini de declaració i miciliació bancària.

30 de juny: fi de la campanya de la rendes net.



Gestoria Administrativa
Assessoria d'Empreses
Assessoria Jurídica

Especialistes en el sector del transport i vehicles

C. Francesc Layret, 120 baixos - tel. 93 384 08 69 Fax: 93 384 20 45 - 08911 Badalona - info@gestorialafarga.com





La campanya de la renda finalitza el 30 de juny

hagin pagat per la seva hipoteca durant l'any: un 7,5% en el tram estatal i un 7,5% més en el tram autonòmic. Això sí, la deducció pot aplicar-se sobre una base màxima de 9.040 euros anuals, així que el contribuïent pot deduir fins 1.356 euros com a molt.

Les recomanacions dels experts

Text: Concha Forteza

Donat el caràcter excepcional de l'exercici econòmic 2020, hem volgut consultar la veu dels experts en matèria impositiva. Concha Forteza, Ponent de la Comissió Fiscal del Col·legi Oficial de Gestors de Catalunya ens aporta la llum necessària per encarar la declaració amb garanties. "Pel que fa a la normativa, no hi ha cap modificació rellevant. Aquesta campanya de la renda és continuïsta amb l'anterior en termes de normes fiscals i deduccions", afirma. Ara bé, el context de la pandèmia sí que complica, "i molt", la campanya, ja que "molta gent que no estava obligada a fer declaració per guanyar menys de 22.000 euros a l'any l'haurà de fer". "En la majoria dels casos, tots els cobraments que s'han rebut del SEPE en concepte d'ERTO no han tingut cap retenció. Per tant, hi ha impostos pendents de pagar. Parlem de quantitats que poden ser importants per un contribuïent petit", adverteix Concha Forteza. Per exemplificar això, l'assessora fiscal ens trasllada el cas que l'Agència Tributària ha fet públic: "Una persona que ha cobrat 21.000 euros anuals repartits entre la seva empresa (16.000) i el SEPE (5.000) haurà de pagar al voltant de 1.500 euros a Hisenda".

El més important

Per davant de tot, Concha Forteza demana a tot treballador i treballadora que dugui a terme "una revisió acurada de les dades fiscals", per veure si "els imports que hi apareixen com a cobrats són els correctes". En cas que es detectin errades, el més intel·ligent és "esperar a fer la declaració". "La millor opció és esperar que el SEPE regularitzi bé l'expedient. Si una persona fa la declaració amb les dades fiscals incorrectes, estarà tribuant per unes quantitats que t'obligaran a presentar una rectificació en el futur. I demanar a Hisenda que et torni uns diners que tu has pagat per avançat", ex-

posa la Ponent de la Comissió Fiscal del Col·legi Oficial de Gestors de Catalunya. En aquest sentit, l'assessora fiscal consultada recomana també "fer una revisió extensa de les dades fiscals a aquelles persones que rebin prestacions de maternitat i família nombrosa". "Les mares treballadores que han estat en ERTO no tenen dret a la deducció de maternitat ni guarderia. Per això han de comprovar que el seu expedient sigui correcte", afegeix Forteza.

Sense solucions màgiques

Qualsevol professional que no es dediqui al sector de l'assessoria fiscal pot pensar que qualsevol gestor té moltes armes davant de l'administració per tal de completar qualsevol tràmit. La pandèmia, però, ha demostrat que estem lluny d'aconseguir-ho. "Nosaltres no tenim la solució màgica. Tot allò que el SEPE no resol es fa difícil. Penso que tenim un problema important, perquè no disposem d'un accés especial a l'administració com a professionals. Caldria plantejar-ho, sobretot per solucionar casos més conflictius que són difícils de desencallar de forma te-



Concha Forteza, Ponent de la Comissió Fiscal del Col·legi Oficial de Gestors de Catalunya

lemàtica", lamenta Concha Forteza. La nostra protagonista creu que la pandèmia "ens ha agafat a tots a peu canviat" i que, en molts casos, "l'administració ha quedat desbordada". Concha Forteza aposta per "plantejar una estructura que millori l'atenció" i n'augmenti "l'efectivitat". "El plantejament telemàtic és positiu, sobretot perquè facilita gestions senzilles. Però l'atenció presencial no pot quedar mai fora de joc. Hi ha persones amb casos complexos i gent que no disposa de les habilitats i els recursos necessaris per encarar la via telemàtica. Penso que l'administració s'hauria de reorganitzar per caminar cap a una efectivitat superior", sentència



Mònica Pereira Machuca
Assessora Fiscal

www.asesoriapereira.com

El passat dia 7 d'abril, va començar la Campanya de Renda 2020. Una campanya caracteritzada per les conseqüències que encara, avui dia, arrosseguem de la Covid-19.

Només a Catalunya va finalitzar 2020 amb 1,05 milions de treballadors en ERTO.

La primera conseqüència és l'obligació de presentar declaració de renda. Durant l'exercici 2020, han percebut ingressos de dos pagadors (SEPE i empresa) i, en cas que entre tots dos superin els 14.000€ i el segon pagador superi els 1.500€, hi ha obligació i, amb una probabilitat molt alta, serà positiva.

A nivell autonòmic, Catalunya ha aprovat una deducció que es podran aplicar els contribuïents que, es vegin afectats.

L'import de la deducció és l'equivalent a la diferència entre la quota íntegra catalana i l'estatal. Això vol dir que la Generalitat deixarà de cobrar el diferencial català, evitant que aquests treballadors es vegin penalitzats per

haver de presentar declaració.

És important saber que aquesta deducció no apareix en l'esborrany que confecciona l'Agència Tributària.

La segona problemàtica ve derivada de les irregularitats comeses pel SEPE. Molts són els ciutadans que han percebut quantitats en excés i que encara avui no han pogut tornar per no disposar de la informació necessària.

Així doncs, si la devolució s'hagués produït en 2020, en la declaració consignarem el net percebut, i si la devolució és en 2021 o encara no s'ha realitzat, cal consignar l'import percebut en 2020 i regularitzar en el següent exercici.

L'INSS s'ha compromès a facilitar aquesta informació a l'Agència Tributària per la qual cosa les dades fiscals podran anar-se modificant al llarg de la campanya de renda.

Per això, aconsellem revisar les dades fiscals, calcular declaració, i en cas de dubte, posar-se en mans de professionals.



**Asesoría
Pereira**
INTERNET CONSULTANTS



Has estat en ERTE? Has rebut alguna ajuda derivada de la COVID-19? Tens immobles i no has pogut cobrar el lloguer? ...

Més de 25 anys ens avalen. Contacte amb nosaltres.

Avda. Martí Pujol, 14 Badalona · Psj Rio Llobregat, 10 Badalona
Tel. 933 830 376

Badalona recupera la Magna Celebratio durant aquest cap de setmana



Pots veure com serà la Magna Celebratio 2021 aquí

Torna el festival romà de Badalona després del parèntesi obligat de l'any passat. Com és habitual, la Magna Celebratio, que en aquesta edició tindrà com a protagonista l'arquitecte i enginyer Marc Vitruvi (segle I aC), concentrarà totes les activitats durant aquest cap de setmana, 24 i 25 d'abril. El festival presentarà al públic conferències, espectacles i demostracions de reconstrucció històrica, visites al patrimoni arqueològic i activitats i tallers per a tots els públics.

A més dels actes presencials, alguns dels quals es podran seguir en directe pel canal de Youtube del Museu de Badalona, s'han programat diferents continguts (reconstrucció històrica, arqueologia i tallers) que es difondran durant el festival en el web i en els perfils de les xarxes socials del Museu. Enguany, a més, amb motiu de la pandèmia i per garantir la seguretat de participants i de públic, caldrà inscriure's i adquirir les entrades, prèviament, al web del Museu.



La Magna torna aquest 24 i 25 d'abril

1^a visita
gratuïta



la tranquilidad de sentirse eficazmente asesorado

**SEPARACIONES
DIVORCIOS**

GUARDA y CUSTODIA

INCUMPLIMIENTO / MODIFICACION

CONVENIO REGULADOR

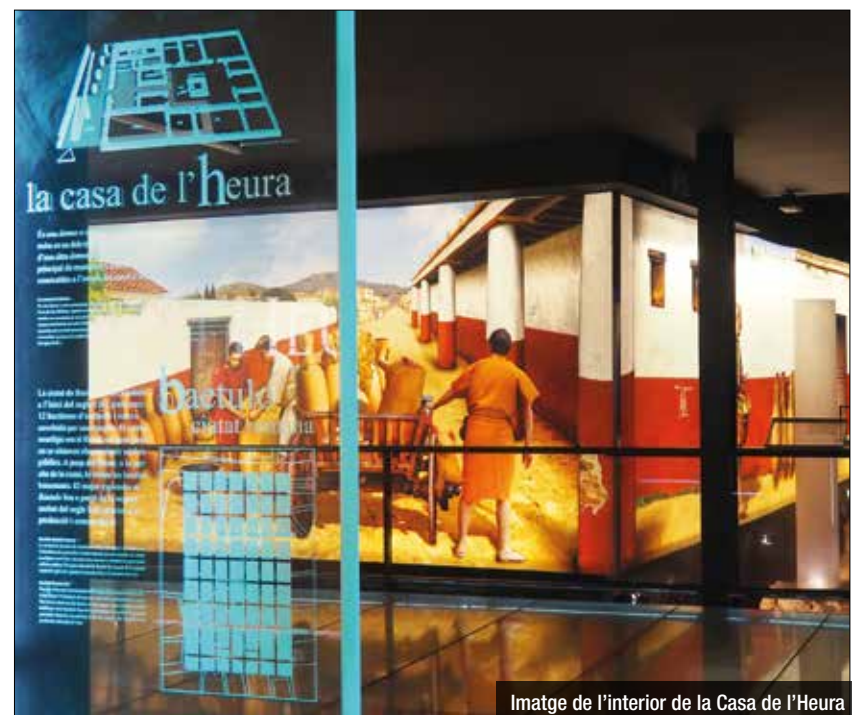
Especialistas en Derecho Matrimonial

grupLEGAL
abogados · advocats

tel. 93 385 41 11
www.gruplegal.com

Carrer Sant Ramon 27-29
Santa Coloma Gramenet

L'obertura de la Casa de l'Heurà serà finalment aquest dissabte



Imatge de l'interior de la Casa de l'Heura

Aquest dissabte a les 12h, i no dijous com estava previst, quedarà oberta la Casa de l'Heura, una domus de final del segle I aC que se sumarà a l'oferta d'espais visitables d'època romana que ofereix el Museu. La casa guarda moltes similituds amb la veïna domus dels Dofins, amb una àrea de treball amb dipòsits destinats al vi i amb diverses habitacions distribuïdes a

l'entorn d'un atri. També inclou algunes singularitats com l'oecus (menjador d'estiu) de grans proporcions amb paviments originals d'opus signinum tessellat o un tram del carrer (cardo maximus) que separava les dues cases. Amb l'obertura d'aquest nou espai de més de 550 m², Badalona completarà la museïtzació de prop de 5.000 m² de ciutat romana.

Arriba a Badalona el Circ del Terror Familiar

Estarà al barri del Gorg fins el 3 de maig



Sessió doble de cinema al Teatre Margarida Xirgu



El circ està instal·lat fins al 3 de maig davant del Palau Olímpic

Des del passat divendres, 16 d'abril, està instal·lat un nou circ a la plaça Josep Tarradellas, al Gorg, acabat d'aterrar des de Madrid. Els carrers de la ciutat ja han vist, durant aquests darreres dies, una furgoneta verda, amb una mica de por i un personatge mort al sostre, anunciant aquest espectacle. Un lloc diferent en el qual passar 105 minuts sense interrupcions en una amalgama d'emocions diferents i tan xocants com el riure i la por. Un muntatge familiar en el qual els petits poden integrar-se en un xou, on el públic pot interactuar amb monstres artistes que fan familiaritzar-se amb una àmplia gamma de personatges de sempre del món del terror. El Circo del Terror Familiar estarà a Badalona fins al 3 de maig, només descansarà el 27 d'abril, i podreu veure un circ destinat a tota la família. Podeu consultar horaris i entrades al web <https://www.circodelterrorfamiliar.es>

El proper dimecres 28 d'abril hi haurà sessió doble de cinema del Cicle Gaudí al Teatre Margarida Xirgu de Badalona amb la pel·lícula "Sentimental" de Cesc Gay. La primera sessió serà a les 18h de la tarda i la següent i habitual serà a les 20h del vespre. Sentimental és la comèdia amb la que Alberto San Juan ha guanyat el Premi Gaudí al Millor actor secundari. Per a més informació i entrades consulteu la web www.teatrezorrilla.cat



INSTITUT EUGENI D'ORS

CICLES FORMATIUS



Eugeni d'Ors
ESO - BATXILLERAT

TORN DE MATÍ

TORN DE TARDA

- CFGM TÈCNIC EN CURES AUXILIARS D'INFERMERIA
- CFGM TÈCNIC EN FARMÀCIA I PARAFARMÀCIA
- CFGM TÈCNIC EN ATENCIÓ A LES PERSONES EN SITUACIÓ DE DEPENDÈNCIA

- CFGM TÈCNIC EN CURES AUXILIARS D'INFERMERIA
- CFGS TÈCNIC SUPERIOR EN LABORATORI CLÍNIC I BIOMÈDIC
- CFGS TÈCNIC SUPERIOR EN INTEGRACIÓ SOCIAL
- CFGS TÈCNIC SUPERIOR EN DOCUMENTACIÓ I ADMINISTRACIÓ SANITÀRIA
- CFGS TÈCNiques D'ACTUACIÓ TEATRAL

PORTES OBERTES

Cicles Grau Mitjà: 5 de maig a les 17.00 i 19.00h
Cicles Grau Superior: 6 de maig a les 17.00 i 19.00h

Demanar cita a la pàgina web



Av. del Maresme, 192, 08918 Badalona - Tel. 933 87 58 66

Aprofita els dies
PORCELANOSA
Badagres

Del 9 al
24 d'abril

Campanya limitada a la disponibilitat dels articles
(consulti les condicions particulars). No acumulable amb
altres ofertes i promocions en vigor de la marca.
Vàlid del 9 al 24 d'abril.

GRUP **GRUMAT**
Badagres

www.badagres.com

PRÈVIA LLIGA 33a Jornada Lliga ACB. Olímpic, dissabte 24 a les 20:45h

Mantenir el ritme i intensitat



Escaneja per veure la prèvia de la Penya - Tenerife

JOVENTUT BADALONA **LENOVO TENERIFE**

Els jugadors de la primera plantilla de la Penya ja han demostrat que contra els 'cocos' de la Lliga Endesa es pot competir i es pot guanyar. Tot i que només s'han aconseguit dues victòries contra els rivals que es troben en millor posició que el conjunt verd-i-negre, aquest Joventut ha pugat força davant els conjunts amb millor presupost (aquest cap de setmana anterior a Madrid, a l'Olímpic davant el Baskonia, a La Fonteta davant el Valencia Basket). Miralls prou bons perquè aquest dissabte a l'Olímpic es pugui tornar a gaudir d'un Joventut valent, agressiu i intens amb la visita del Lenovo Tenerife, el tercer classificat a la taula. El conjunt canari és la gran alternativa al títol, després de Barça i Ma-

drid i l'exigència de l'equip de Txus Vidorreta. Jugador per jugador, el Tenerife és un autèntic equipàs, començant per l'ex-verd-i-negre Marcelinho Huertas. Bruno Fitipaldo, Giorgi Shermadini, Aaron Doornekamp i Tyler Cavanaugh són els gran perills de l'equip de San Cristóbal de la Laguna. Molt perill canari que s'haurà de bloquejar amb una Penya molt ferma i encertada en atac. A excepció de Barça, Real Madrid i TD Systems Baskonia, només l'Acunsa GBC ha aconseguit guanyar el Tenerife aquesta temporada (89-87). 24 victòries i només 6 derrotes és el balanç del rival verd-i-negre d'aquesta jornada i pràcticament té a la butxaca ser cap de sèrie al play-off.



Foto: Real Madrid

Deixa de fer-te preguntes i comença a conduir.

Gamma Electrificada de Kia.

Movement that inspires

AR MOTORS
 C/ Torrente Vallmajor, 60-62-64.
 P.I "Les Guixeres", Nave nº 3
 08915. Badalona | Tel.: 938846600
 www.kia.com

HEV: Emissions CO₂ Combinades WLTP (g/km): 110-169. Consum Combinat WLTP (l/100 km): 4,8-7,4.
 PEHV: Emissions CO₂ Combinades ponderades WLTP (g/km): 29-38. Consum Combinat ponderat WLTP (l/100 km): 1,3-1,7. EV: Consum combinat (kWh/100 km): 15,3-15,9. Emissions CO₂ WLTP (g/km): 0.

*Consulteu el manual de garantia Kia. **Consulteu les condicions dels 10 Compromisos Kia a www.kia.com.



CRÒNICA LLIGA

Aquesta ja és una altra Penya



REAL MADRID

101



JOVENTUT BADALONA

92

El Joventut va patir al Wizink Center una derrota a la pista però va aconseguir definir quin ha de ser el seu camí per al tram final de la temporada. Amb molta lluita, intensitat i honor, la Penya va aconseguir fer trontollar el Real Madrid, que durant aquest any encara no ha perdut cap partit, al temple blanc durant més de 30 minuts. El conjunt de Carles Duran va sorprendre l'equip de Pablo Laso durant el quart inicial amb fins a 6 triples (18-24). El lideratge verd-i-negre es va aconseguir estirar durant tot el segon quart (44-47), amb un sostre de 10 punts a favor (32-42).

A la represa, amb un joc coral i sense cap individualitat destacada, el Joventut va arribar al període decisiu amb opcions de victòria (65-72). Tot i el gran esforç i partit de Pau Ribas (20 punts), Vladimir Brodziansky (15 punts), Conor Morgan (15 punts i 6 rebots) i Joel Parra (5 punts i 10 rebots), el Real Madrid va reaccionar a temps gràcies al seu encert exterior i un bombardeig de triples al cèrcol badaloní durant els darrers 8 minuts. 34 punts dels blancs al darrer període molt difícil d'igualar. Tot i la desfeta, el Joventut ha trobat les sensacions que tant se'ls exigia als jugadors i que haurà de servir com a full

de ruta en un tram final decisiu i pas a la pista més difícil de la de màxima exigència. Un primer lliga.



Escaneja per veure la crònica del partit



Foto: Real Madrid

Malik Allen (Júnior), el quart debutant de la pedrera a la Lliga Endesa

Més enllà de les bones sensacions de l'equip, el partit al Wizink Center va tenir un nom propi a l'equip verd-i-negre: Miguel Malik Allen (Gran Canària, 2003). El jove aler de 17 anys i 2,03 cm d'alçada va gaudir de només 30 segons a la pista però van ser els seus primers 30 segons a la Lliga Endesa.

Allen va arribar a la base badalonina en edat infantil i des de llavors ha mostrat un notable creixement. D'origen nord-americà, l'aler verd-i-negre ha compaginat el Júnior (Preferent), la Penya B (Lliga EBA) i el CB Prat (LEB Plata) durant la temporada actual a la Penya. Amb una mitjana de 28 minuts a pista, Malik Allen acumula uns números de matrícula d'honor a lliga EBA: 16,5 punts, 7,9 rebots i 15,6 de valoració de mitjana per partit. A LEB Plata - la temporada ja ha

finalitzat - la mitjana també és força positiva per ser una categoria superior i amb jugadors amb més experiència: 6,3 punts i 3,2 rebots. Roger Martí, Yannick Kraag i Zsombor Maronka han estat els altres tres jugadors vinculats o del sènior B que també han debutat aquesta temporada.



Resultats darrera jornada

Real Madrid 101	-	92 Joventut
Baskonia 83	-	94 Burgos
UCAM	-	Andorra (ajornat)
Obradoiro 89	-	88 Gran Canària
Casademont ZGZ 99	-	71 Acunsa GBC
Retabet Bilbao	-	Urbas Fuenla. (ajornat)
Barça 97	-	89 Manresa
Movistar Estu 82	-	96 Real Betis
Lenovo Tenerife 79	-	61 Unicaja

Propera jornada

Joventut	-	Lenovo Tenerife
Morabanc Andorra	-	Barça
Unicaja	-	Casademont Zaragoza
Urbas Fuenlabrada	-	Real Madrid
Herbalife Granca	-	Hereda SP Burgos
BAXI Manresa	-	Movistar Estudiantes
Acunsa GBC	-	UCAM Murcia
Coosur R. Betis	-	Monbus Obradoiro
Valencia Basket	-	Retabet Bilbao

Classificació

Equip	G	P
1 Real Madrid	29	1
2 Barça	27	4
3 Lenovo Tenerife	23	6
4 TD Systems Baskonia	22	8
5 Valencia Basket	19	11
6 San Pablo Burgos	18	11
7 Joventut	16	13
8 Unicaja	14	14
9 BAXI Manresa	14	17
10 Herbalife Gran Canaria	13	16
11 Morabanc Andorra	12	15
12 UCAM Murcia	12	17
13 Casademont Zaragoza	10	19
14 Monbus Obradoiro	9	20
15 Urbas Fuenlabrada	9	20
16 Movistar Estudiantes	9	21
17 Coosur Real Betis	8	21
18 Retabet Bilbao	7	22
19 Acunsa GBC	7	22

PACK PRODUCTES
WWW.SHOPPENYA.COM

A PREUS **REBAIXATS!!**

82€ **70€**

34€ **25€**

SHOP.PENYA.COM

Tot i les bones sensacions... la diferència s'escurça i cal oxigenar-se amb una victòria

El tram final de la temporada serà de màxima exigència i contra rivals directes

El 'Tourmalet' de calendari del Club Joventut Badalona no és cap excusa perquè les sensacions verd-i-negres al Wizink Center no es puguin mantenir. L'equip va deixar enrere a Madrid la manca d'intensitat durant bona part de la temporada que s'exigeix als jugadors i va mostrar una versió molt bona contra el líder. La Peña encara té un marge d'una victòria respecte a la vuitena posició, que defensa l'Unicaja Màlaga. Tot i això, el conjunt andalús ha disputat dos partits menys que els badalonins i per aquest motiu la diferència és pràcticament mínima. La part més positiva a favor del conjunt de Carles Duran és 'l'average particular'. Els verd-i-negres van guanyar l'Unicaja a l'Olímpic en la primera jornada de lliga i hauran de defensar els vuit punts de renda assolits al matx de Badalona (81-73). A més a més, és vital sumar la victòria per poder esbufegar i senten-

ciar la participació de la Peña en el play-off. Hereda San Pablo Burgos, Herbalife Gran Canaria, Real Madrid i Coosur Real Betis han estat les quatre darreres desfetes verd-i-negres. El triomf a La Fonteta contra el Valencia Basket ha estat l'única victòria en el darrer mes de competició.

El tram final de la temporada fa pujada en el darrer mes de competició, amb enfrontaments d'alçada i contra rivals directes que voldran esgarrrar les seves opcions de play-off i assegurar ser cap de sèrie: Lenovo Tenerife (dissabte 24), BAXI Manresa (dimecres 28), Unicaja Màlaga (dissabte 1 de maig), TD Systems Baskonia (diumenge 8) i Morabanc Andorra (dijous 13). Cinc duels d'una exigència enorme.

El Manresa és novè classificat, amb dues victòries menys que la Peña i visita l'Olímpic el proper dimecres 28 d'abril. Un duel decisiu.



Foto: Borja B. Hojas

veritas

Via Augusta, 14 - BADALONA



Pàrquing gratuït

DESCOBREIX LA NOSTRA
PEIXATERIA
i GAUDEIX
ARA D'UN



Peix de la
costa catalana

Demana el que vulguis
per encàrrec!

Alimentació ecològica per a tots i per a cada dia



Musa Bandeh: “Tenim l’objectiu a l’abast i no el volem deixar escapar”

El davanter escapulat gaudeix d’un gran estat de forma



Escaneja per veure la notícia de Musa Bandeh



Foto: Flash BDN

Les segones parts mai han estat bones...o pot ser sí. Musa Bandeh (Mataró, 1991) està gaudint del seu millor estat de forma des del seu retorn a l'Estadi Municipal de Badalona. L'extrem mataroní està vivint la seva segona etapa com a escapulat, després de la gran temporada durant el curs 2016-2017. Primer al Municipal de Montigalà i posteriorment al nou temple badaloní. El seu retorn, però, no ha estat gens fàcil, ja que ha hagut de superar una lesió durant l'estiu i també un nou contractemps al mes de novembre, que no li va permetre tenir continuïtat fins a pràcticament el mes de desembre. Però Musa és la personificació d'una locomotora, que quan arrenca i agafa velocitat, ja ningú el pot aturar. L'extrem badaloní de 29 anys ha arribat al tram decisiu de la temporada en el seu millor estat de forma. “Afrontem els quatre partits que ens queden com a quatre autèntiques finals, tal com hem afrontat bona part de la temporada i, sobre tot, els darrers partits”, reconeix Musa al Diari de Badalona. “Hem estat molt bé. Estem concentrats i amb ganes d'aconseguir quelcom positiu aquesta temporada.

Ho tenim a l'abast i no ho volem deixar escapar”, afegeix amb il·lusió el jugador del Badalona.

Després d'una jornada sense competició, l'extrem escapulat ho veu una bona oportunitat per agafar forces i embranzida. “La setmana de descans és positiva perquè així podrem recuperar forces, tant físicament com psicològicament i deixar de banda qualsevol molèstia que puguem tenir”.

Aquesta temporada, Musa ja suma quatre dianes en els 17 partits que ha diputat. 11 com a titular. “Estic en el millor moment de la temporada. Vaig començar amb una lesió durant la pretemporada i ara estic aprofitant el bon moment físic i mental per així ajudar els meus companys. La confiança del mís-ter sempre l'he tingut i així m'ho ha demostrat. Ara estic jugant perquè tinc minuts i els estic aprofitant”.

A més a més, recorda als aficionats escapulats que el seu suport serà clau als dos enfrontaments que encara té el Badalona a l'Estadi: “El missatge a l'afició és que sempre ens ajudin i tant de bo puguin venir als dos partits que ens queden”.

Bunyol, la primera de les quatre finals



ATLÉTICO LEVANTE



BADALONA

La derrota de fa dues jornades al camp de l'Hércules i la setmana de descans han allunyat mínimament el Badalona de la segona posició. Els escapulats van començar amb molt bon peu la segona fase a l'Estadi, amb un excels triomf enfront La Nucia (4-1), i es van consolidar ràpidament en la segona posició (ascens directe). Però 15 dies sense augmentar aquest caseller de punts han perjudicat una mica els escapulats a la classificació. La jornada anterior sense competició, però, ha estat força positiva.

Aquest diumenge a Bunyol (12:00 hores), els de Manolo González buscaran recuperar aquest marge de punts perduts per intentar apropar-se a la segona plaça. La

temporada anterior no es va visitar la Ciutat Esportiva de l'Atlètic Llevant, ja que el filial granota només va poder desplaçar-se a Badalona durant la primera volta (1-0). En la temporada 2018 – 2019, la victòria a la Comunitat Valenciana va ser blava (1-2). El rival badaloní d'aquest cap de setmana defensa la penúltima posició de la classificació amb 26 punts i les seves opcions d'ascens encara hi són vives. Enfrontament de màxima exigència i obligació de no desapropiar les opcions ofensives de cara a porteria.

Sense Jairo Cárcaba per lesió i el dubte d'Ale Galindo al mig del camp, el Badalona viatjarà aquest dissabte rumb a la capital valenciana.



Foto: CF Badalona

Classificació			
Equip	PTS	GF	GC
1. Cornellà	33	31	27
3. Hércules	30	18	16
3. Lleida Esportiu	31	25	23
2. Badalona	31	20	18
5. Llagostera	29	20	21
6. Atlético Levante	26	17	23
7. Atlético Levante	24	16	23

Resultats Darrera Jornada

Llagostera - La Nucia (ajornat)
Cornellà 1 - Hércules 2
Lleida Esportiu 0 - At. Levante 0
Descansa: Badalona

Propera Jornada

Atlético Levante - Badalona

Hércules - Llagostera
La Nucia - Lleida Esportiu
Descansa: Cornellà

L'Sporting evita la victòria del Seagull al temps afegit (2-2)

Ainhoa Marín i Adriana Manau van ser les golejadores badalonines



Foto: Sporting

El maleït temps afegit va condemnar el Seagull a la Ciutat Esportiva de Mareo (2-2). 'Les gavines' va empatar contra el Real Sporting en la seva visita a Gijón en un partit en què el conjunt d'Ana Junyent va dominar el marcador durant pràcticament els 90 minuts.

El duel a terres asturianes va començar molt actiu a favor de les badalonines i, en un tres i no res, el partit ja reflectia un 0-2 a favor del Seagull. La davantera Adriana Manau va inaugurar el marcador al minut 13, després d'un xut creuat molt ajustat al pal. Set minuts més tard, Ainhoa Marín va augmentar la diferència amb un autèntic golàs directe a l'escaire de la portera local Yosune. Només 20 minuts de partit i un avantatge més que considerable per poder arrodonir amb calma i paciència la feina en els 70 minuts restants de matx. Amb un còmode avantatge

ge badaloní al marcador, ambdós conjunts van marxar a vestidors. A la represa, però, l'Sporting va fer un pas endavant i va començar a generar més perill. Tot i això, Ainhoa va poder sentenciar el matx i la victòria al minut 71, però la portera vermella va evitar el tercer de les 'gavines'. Ja al tram final, l'Sporting va retallar diferències al minut 78 amb un mà a mà molt ben resolt per part d'Oli davant Aida.

La victòria per la mínima, però, no es va poder facturar rumb a Badalona i les locals van empatar el matx al temps afegit, amb una nova diana d'Oli. Gerro d'avui freda al minut 93 i punt agredolç que sumen les 'gavines'.

El proper matx del Segull serà diumenge 3 de maig, amb la visita a Pozuelo d'Alarcón. Comença la segona volta de la segona fase, amb el partit de Friol encara per disputar-se.

UN VERDADERO PROFESIONAL NUNCA DEJA DE SERLO

5 AÑOS DE GARANTÍA

FIATPROFESIONALES.ES

GAMA FIAT PROFESSIONAL, FIABILIDAD Y RENDIMIENTO ASEGURADO.

GAMA DESDE 9.750€
INCLUYE 5 AÑOS DE GARANTÍA Y ENTREGA INMEDIATA DEL VEHÍCULO.

Gama Fincino: Emisiones WLTP CO₂ 137 g/km. Consumo combinado WLTP 5,2 l/100 km. Las condiciones reales de circulación entre vehículos pueden variar, ya que dependen de muchos factores como el estilo de conducción, el tipo de terreno, la meteorología y las condiciones de la carretera, así como del estado, el uso y el equipamiento del vehículo. Además, dichos valores pueden variar con la configuración de cada vehículo, dependiendo del equipamiento opcional y/o el tamaño de accesorios, así como en función de cambios en el ciclo de producción.

*Precio Recomendado de 9.750,00€ para Fiat Fincino Cargo Base W1 1.3 Mult 29 kW (39 CV). No incluye gastos de financiación ni matriculación. Incluye descuento adicional por financiación con FCA Capital España EFC S&U, según condiciones contractuales por un importe mínimo a financiar de 5.700€ con un plazo mínimo de 48 meses y permanencia mínima de 36 meses. Financiación segura e estable y respaldada por FCA Capital España EFC S&U. Ejemplo de financiación sin entrada, por un importe total del crédito de 9.750,00€ con 72 cuotas mensuales de 366,04€. Importe total de los intereses: 2.214,96€. Coste total del crédito: 2.507,44€. Comisión de apertura (3,00%) 292,50€ al contrato. Precio total a plazos 12.257,44€. Importe total adeudado 12.257,44€. C. TIN 4,99%, TAE 8,28%. Precio Recomendado al contado: 10.452,48€. La oferta incluye garantía legal y asistencia en carretera de 2 años, más 3 años de garantía comercial y asistencia en carretera adicional WCFAR con un límite de 100.000 km desde la fecha de primera matriculación del vehículo o la que antes sea. Todos los impuestos reflejados no incluyen IVA, Transmigr. IERT y gastos de matriculación no incluidos. Oferta válida para profesionales en Fincino y Bateos hasta el 30/04/2021. FCA CAPITAL



AUTO DISTRIBUCION

Encuentra tus ofertas en <https://www.autodistribucion-fcagroup.es/concesionario>



CONCESIONARIO AUTO DISTRIBUCIÓN - BADALONA
 Avenida Alfonso XIII 43-47 - 08912 - Badalona (Barcelona)

Conclou Lliga EBA amb derrotes; agra jornada a Copa; el Círcol B masculí i el femení, líders

EL Joventut B encara haurà de disputar un partit ajornat a Saragossa

Després del punt final a Lliga Femenina 2, la Lliga EBA és la segona categoria estatal que ha abaixat el teló durant aquest cap de setmana. Tot i que encara s'ha de disputar un intranscendent Azulejos Moncayo - Club Joventut Badalona B, Maristes Ademar i Badalonès ja han disputat el darrer matx del curs, i ho han fet amb derrota contra Mataró Parc Maresme (73-65) i Sant Antoni Ibi-za (73-94), respectivament.

Els tres conjunts badalonins han aconseguit mantenir la categoria i la pròxima temporada es retrobaran a Lliga EBA. El curs de la covid per fi ha arribat a la seva fi, amb molts més maldecaps que alegries per als diversos clubs.

A Copa Catalunya, les sensacions durant aquesta jornada tampoc van

ser gaire positives. El Sant Josep va caure i arrossegar un desavantatge negatiu massa aviat a Girona (69-53) i el Círcol no va poder fer res a la pista del Montgat (77-50), líder del grup, juntament amb els gironins. Diumenge, el CEB Girona visita La Plana i el Sant Josep descansarà.

A Primera Catalana, el Círcol B va defensar la primera posició del grup 4B amb un triomf excels a la pista de Casagemes al derbi contra la Minguella (50-67) i les noies, a Segona Catalana, també van vèncer a La Plana contra el Ramón Llull (25-23). Mantenen la primera plaça amb un quatre de quatre. Tot just per sota, es troba una UB Llefià que és segona amb dues victòries en dues jornades.



Foto: Círcol

POLIESPORTIU

Positiva estrena del CK Badalona a la lliga Victòria a domicili contra el Sant Llorenç



Foto: CK Badalona

El Club Korfbal Badalona va arrencar la temporada 2020 – 2021 el passat dissabte 10 d'abril i ho va fer amb molt bones sensacions. El conjunt que dirigeix Salva Periago va superar el Sant Llorenç egarenc amb una victòria (10-13). Aquest cap de setmana anterior, debutava al poliesportiu de Llefià contra el Platja d'Aro però el matx es va haver d'ajornar. La nova fixada per disputar el partit de la segona jornada serà diumenge 2 de maig. El primer equip del conjunt badaloní competeix a la Lliga Catalana, el màxim nivell autonòmic de korfbal, en una competició amb set conjunts. Dissabte, visitarà la pista del CK Castellbisbal.

Aquesta temporada, la màxima categoria de korfbal a Catalunya es disputa amb una lliga regular a una única volta i els quatre primers es classifiquen per al play-off, amb dues semifinals i una final amb seu a determinar. Després de dues jornades

El Círcol recupera la secció d'escacs



Escaneja per veure la notícia de poliesportiu



Foto: Círcol

La secció d'escacs ha estat durant molt temps un dels emblemes al Círcol. La secció va ser una de les pioneres dels escacs a Badalona i l'ha recuperada. En aquesta ocasió, però, s'inicia l'aventura amb un format totalment diferent, i és que per començar no es formarà part de la Federació Catalana d'Escacs, de manera que no es competirà. I és que la missió del projecte és molt

diferent, ja que el que es pretén és generar un espai de trobada als socis i sòcies que vulguin jugar escacs, però també donar les eines per poder aprofundir en el joc.

Per la secció hi han passat jugadors de gran importància en el panorama esportiu català com el Mestre Nacional d'Espanya Jaume Lladó, campió nacional d'escacs en diferents ocasions.



SOM

- ▶ Innovació
- ▶ Excel·lència
- ▶ Responsabilitat

menarini.es



GAMMA RENAULT CLIO



99€ des de /mes*

49 mesos

tae: 10,40%

última quota: 7.211,23€

entrada: 2.077,13€

life sce 49 kW (65 CV) amb pack basic

oferta rci banque vàlida fins al 30/04/21



gamma CLIO: consum mixt WLTP (l/100 km) des de 5,1 fins a 6,4. emissions de CO₂ (g/km) segons WLTP des de 107 fins a 145.

*oferta vàlida a la península i les balears dirigida a particulars i autònoms, per a comandes realitzades de l'01/04/2021 al 30/04/2021 d'un nou renault clio, sempre que es financi a través de renault preference amb rci banque sa, sucursal a Espanya. **preu al comptat: 13.802,20 €.** exemple de finançament per a nou renault clio life sce 49 kW (65 CV) amb pack basic, pvp amb promocions: 11.095,43 €. entrada: 2.077,13 €. import a finançar: 9.527,22 €. 48 quotes de 99 € al mes i una última quota de 7.211,23 €, comissió d'obertura (al comptat): 255,34 € (3,10 %). interessos: 2.436,01 €. cost total del crèdit: 3.240,27 €. import total degut: 12.258,57 €. preu total a terminis: 14.335,70 €. TIN: 7,10 %. TAE: 10,40 %, sistema d'amortització francès. l'oferta i l'import a finançar inclouen el pack protecció obligatori (508,92 €). l'oferta inclou iva, impost de matriculació, transport, aportació del fabricant del pla renove renault per a tothom, permanència mínima de 36 mesos. import mínim a finançar de 6.000 €. incompatible amb altres accions financeres. el model de les imatges pot no coincidir amb el model de l'oferta.

renault recomana Castrol

renault.es

AUSER BADALONA

Ctra. de Mataró, 23 - 25, 08911 Badalona - 934 64 24 24 - www.auser.com

**Diari de
Badalona**

Edita: Enter Gestió Comunicativa, S.L. · Direcció: Ivan Rodríguez, direccio@gesticomunicativa.com · Redacció: Rubén Hidalgo · Carles Carvajal · Manel Expósito · Fotografia: Flash BDN · Maquetació: Marc Gasau · www.diaridebadalona.com · Publicitat: Eduard Monterde, publicitat@gesticomunicativa.com · Redacció: redaccio@diaridebadalona.com 93 250 24 60 · Impressió: CRE-A Impresiones de Catalunya S.L. · Dipòsit legal: B-39.671-2004. La publicació no es fa responsable de les opinions i els articles dels seus col·laboradors.

membre de:
 amic